

France 

 EXPERTISE
FRANCE
GROUPE AFD



WITH EUROPE



releve

reconstruction & decentralization

Що таке французька територіальна державна служба?

21 травня 2026

Jean-Louis Rocheron

- Територіальна служба (FPT) є однією з трьох гілок французької державної служби, поряд із державною службою (2,5 млн працівників) та лікарняною службою (1,2 млн працівників).
- Ці три види державної служби керуються різними принципами управління, але перехід **між ними можливий** і навіть дедалі більше заохочується.
- Територіальна державна служба охоплює всіх працівників, які працюють у підрозділах місцевих влад (муніципалітети, департаменти, регіони), а також у певних публічних утвореннях (наприклад, одиницях міжмуніципального співробітництва).
- Доступний широкий спектр вакансій, на які можна потрапити через конкурсні іспити або – в окремих випадках – шляхом прямого найму.

Створена Законом від 26 січня 1984 року, територіальна державна служба ґрунтується на таких основних принципах, як:

- **Рівний доступ до служби**, насамперед через конкурсні іспити.
- **Управлінська автономія місцевих влад**, що дозволяє їм здійснювати набір персоналу відповідно до своїх потреб, але переважно з визначеного резерву.
- **Управління кар'єрою службовців із конкретними правами та обов'язками.**

Статус територіальної державної служби має на меті захистити державних службовців від свавільних рішень стосовно просування по службі та найму з боку місцевих виборних посадових осіб і є важливим захистом від корупції.



Посадовці місцевого самоврядування поділяються на три **категорії посад** відповідно до їхніх обов'язків:

- **Категорія А:** керівні посади (інженери, аташе, директори, експерти вищого рівня тощо).

У межах цієї категорії виділяється підкатегорія А+ для найвищих керівних посад.

- **Категорія В:** посади середнього керівного складу та експертів (редактори, технічні спеціалісти тощо).
- **Категорія С:** оперативні посади (адміністративні помічники, технічний персонал тощо). Вони працюють у різних сферах: адміністрації, містобудуванні, дорожньому господарстві, культурі, охороні здоров'я, освіті тощо.

Категорії посад об'єднані в **сектори** (адміністративний – технічний – культурний – соціальний – поліцейський – екологічний – спортивний)

Поєднання категорій посад та секторів визначає правила оплати праці службовців, яка, хоча й має певні можливості для локальних коригувань та премій за заслуги, залишається дуже жорстко регульованою.



- **A+ територіальні державні службовці** відбираються на основі конкурсних іспитів.
- Потім вони проходять навчання у **спеціалізованому навчальному закладі** — Національному інституті територіальних досліджень у Страсбурзі.
- Тривалість цього обов'язкового навчання залежить від сфери діяльності та передбачає численні стажування.
- **Інші категорії посад** не передбачають навчання в спеціалізованих навчальних закладах після конкурсу, але посадовці можуть користатися безперервним навчанням в спеціалізованих структурах під час проходження служби.
- Навчання місцевих службовців **фінансується за рахунок обов'язкового 1-відсоткового збору з фонду оплати праці кожного місцевого органу влади**, що відкриває можливості для «безкоштовного навчання».



З метою запобігання корупції **місцеві виборні посадовці не можуть обіймати керівні посади** в місцевій адміністрації територіальної одиниці від якої вони були обрані.

Лише виконавча влада (наприклад, мер) має повноваження щодо генерального директора служб, який очолює адміністрацію.

Генеральний директор служб є головним помічником місцевого керівника — мера, голови департаментської або регіональної ради — у питаннях адміністративного управління місцевою владою. Він керує всіма муніципальними, департаментськими або регіональними службами та координує їхню діяльність для реалізації політичних рішень.



Різні статуси працівників

- **Постійні державні службовці:**

приймаються на роботу за результатами конкурсу або шляхом прямого найму на постійні посади; вони мають статус державних службовців і, відповідно, можливості кар'єрного зростання.

- **Працівники за контрактом:**

приймаються на роботу за строковими або безстроковими контрактами для задоволення конкретних потреб; можливості кар'єрного зростання дуже обмежені

- **Стажери та практиканти:**

проходять навчання в органах місцевого самоврядування. Ця тенденція набирає обертів

- Основним шляхом вступу до французької державної служби (FPT) є конкурсні іспити, які організовуються на регіональному рівні центрами управління (CDG).
- Ці іспити можуть бути:
 - **Зовнішніми:** відкритими для випускників.
 - **Внутрішніми:** доступними для діючих співробітників, які відповідають вимогам щодо стажу роботи.
 - **«Третій шлях»:** для осіб, які мають професійний досвід поза державною службою.
- Конкурсні іспити категорії А+ організовуються на національному рівні. Після складання іспиту **реєстрація у списку кваліфікованих кандидатів** є обов'язковою перед прийняттям на роботу місцевою владою. Місцеві органи влади набирають персонал переважно з цього відібраного резерву. Якщо набір з цього резерву не є успішним, може розглядатися можливість залучення контрактного працівника



Прийом на роботу без конкурсу

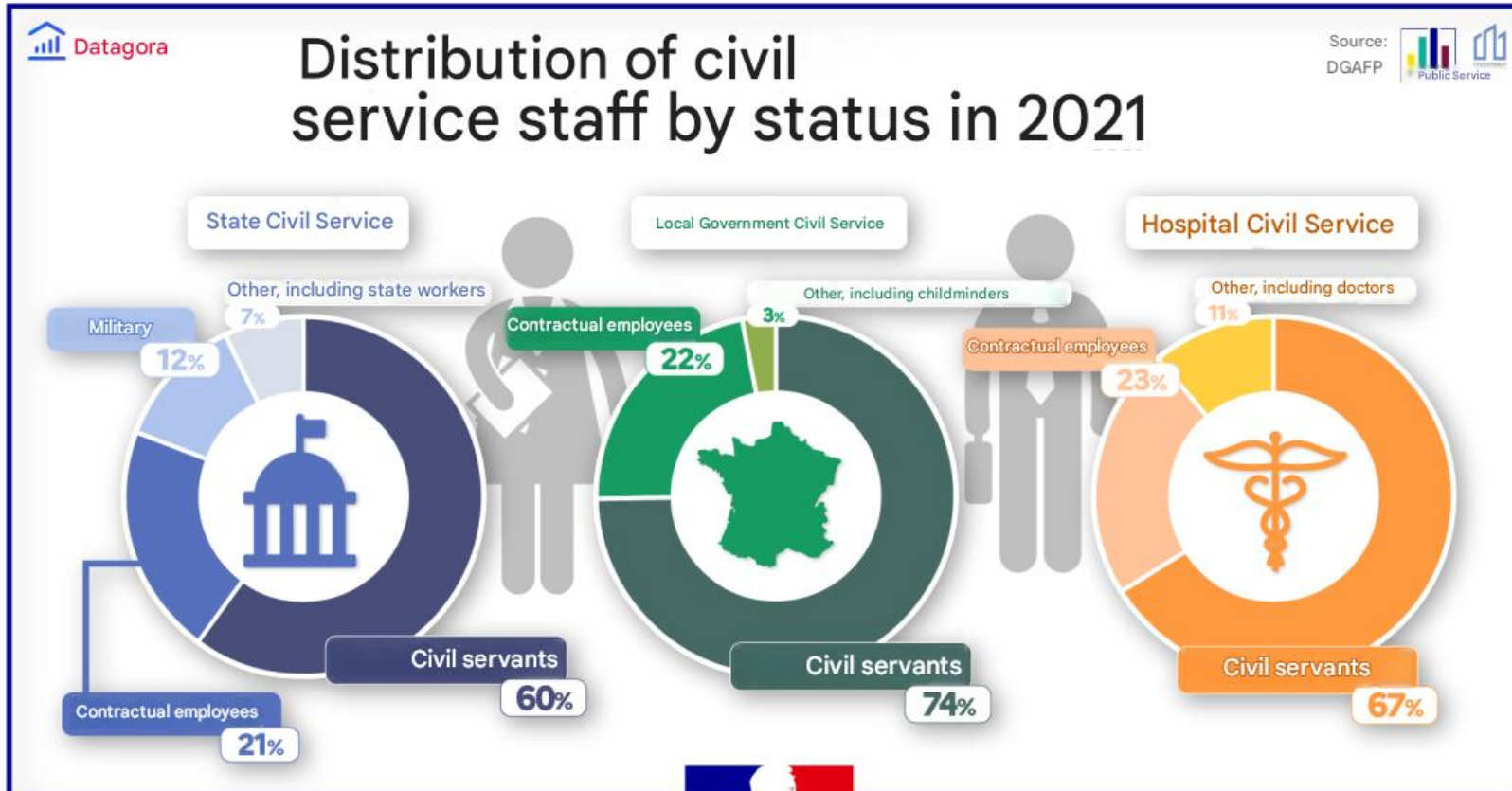
- На деякі посади категорії С (адміністративний помічник, технічний помічник, помічник з організації заходів тощо) можна влаштуватися без конкурсу. Прийом на роботу здійснюють безпосередньо місцеві органи влади за стандартною процедурою подання заявки. Це переважно **посади, що не вимагають високої кваліфікації**

Працевлаштування за контрактом

Місцеві органи влади можуть наймати працівників за контрактом для:

- Тимчасових потреб (заміщення, виконання конкретних завдань).
- Посад, що вимагають конкретних навичок.
- Проектні контракти (обмежені терміном реалізації проекту). З метою управління появою нових робочих місць, часто пов'язаних із цифровими технологіями, а також конкуренцією з боку приватного сектору за посади експертів високого рівня, нещодавно було **послаблено правила найму працівників за контрактом**

- **Останні дані щодо територіальної державної служби Франції**
- До її складу входить понад 1 895 000 державних службовців, які працюють у органах місцевих влад (муніципалітети, департаменти, регіони), в адміністративних публічних установах, підпорядкованих місцевим владам (CCAS, ЕНРАД тощо), або в міжмуніципальних утвореннях.
- Зі зростанням децентралізації державна служба на місцевому рівні становить понад третину всіх державних службовців (34,80 %).
- Переважна більшість її персоналу має статус державних службовців (80%), а працівники за контрактом становлять 20% від загальної чисельності персоналу.
- Ієрархічний розподіл працівників місцевих влад характеризується значною часткою працівників категорії С (76%). Решта чверть розподіляється між працівниками категорії В (14%) та категорії А (9%).



Дякую за вашу увагу!