



Департамент
відновлення та
розвитку Вінницької
міської ради



**Проект Програми
комплексного відновлення
території Вінницької міської
територіальної громади на
2024 – 2027 роки**

НЕОБХІДНІСТЬ РОЗРОБКИ ПКВ ТА ЇЇ МОЖЛИВОСТІ



- **БАЗУЄТЬСЯ** на аналізі основних **ПРОСТОРОВИХ, СОЦІАЛЬНИХ, ЕКОНОМІЧНИХ ПОКАЗНИКАХ** з урахуванням наслідків впливу збройної агресії
- **НЕ ЛИШЕ ПРО ВІДБУДОВУ ЗНИЩЕНИХ ТА ПОШКОДЖЕНИХ ОБ'ЄКТІВ, А ПРО КОМПЛЕКСНУ ТРАНСФОРМАЦІЮ**
- Є **ІНСТРУМЕНТОМ ДІАЛОГУ** всіх гілок місцевої влади, бізнесспільноти, науковців та громадськості, а тому **ВІДКРИТА ДЛЯ ПРОПОЗИЦІЙ ТА НЕСТАНДАРТНИХ, АЛЕ ДІЄВИХ РІШЕНЬ**

ВПРОВАДЖЕННЯ ПРИНЦИПІВ ПРОЄКТНОГО УПРАВЛІННЯ



РОЗШИРЕННЯ МОЖЛИВОСТЕЙ ФІНАНСУВАННЯ - ЗАБЕЗПЕЧЕННЯ УМОВ

- **ФОНД ЛІКВІДАЦІЇ НАСЛІДКІВ**
- **МІЖНАРОДНІ ДОНОРИ**
- **ЕКОСИСТЕМА DREAM**



Втрата людського капіталу

- Безповоротна міграція
- Інтеграція внутрішньо переміщених осіб
- Реабілітація



Пошкодження та знищення інфраструктури в результаті обстрілів



Екологічна криза

- Накопичені відходи
- Кліматичні зміни
- Якість води, ґрунтів, повітря



Енергетична незалежність



Забезпечення об'єктів укриттями

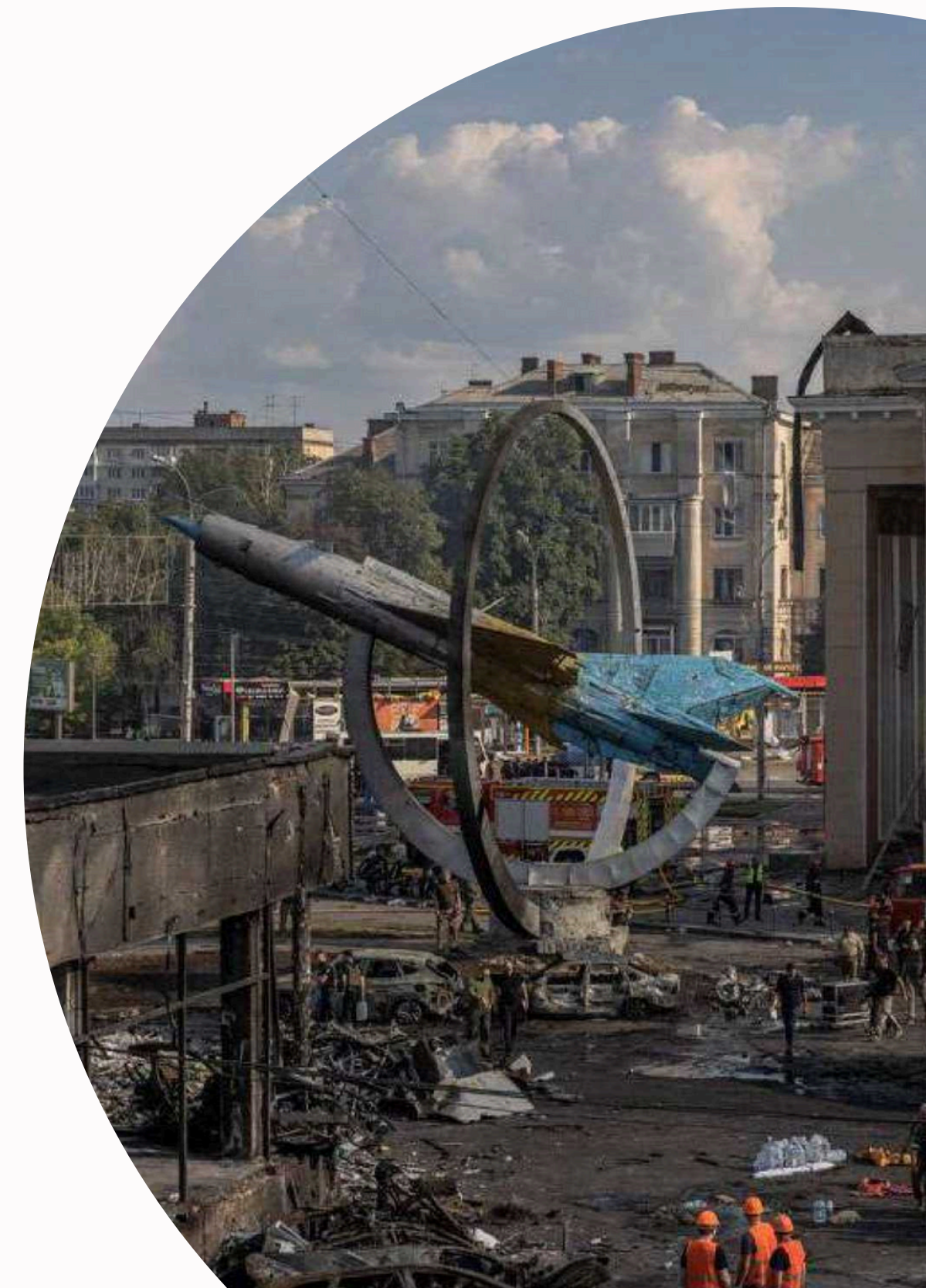


Різкі просторові та структурні зміни в економіці

- Переорієнтація транспортно-логістичних потоків
- Скорочення бюджетного фінансування
- Релокація закладів та бізнесу



Безбар'єрність





ГРОМАДСЬКА ДУМКА

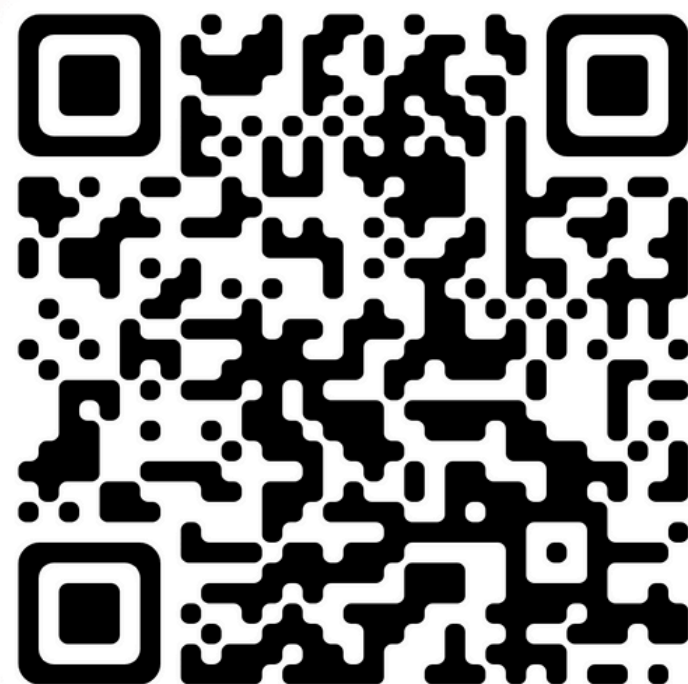
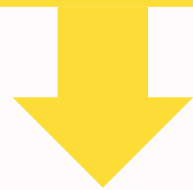
Загальна кількість переглядів: **25500**

Взяли участь: **923**

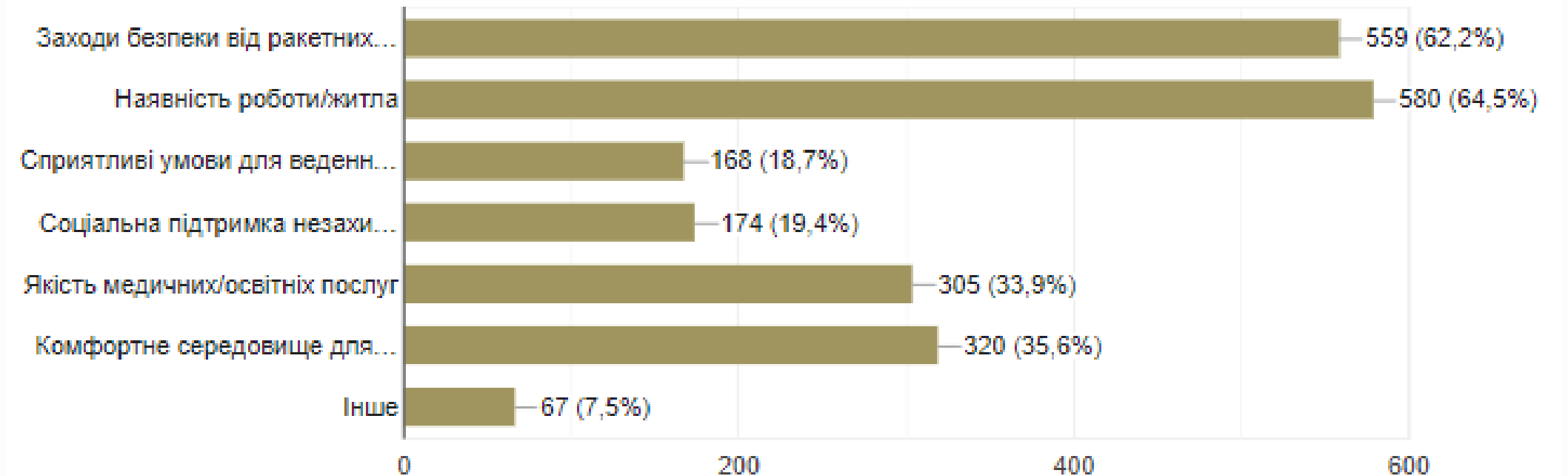
Відповідей на відкриті питання: **887**

Серед опитаних: **22,9%** - ВПО,
2,6% - осіб перебувають за кордоном

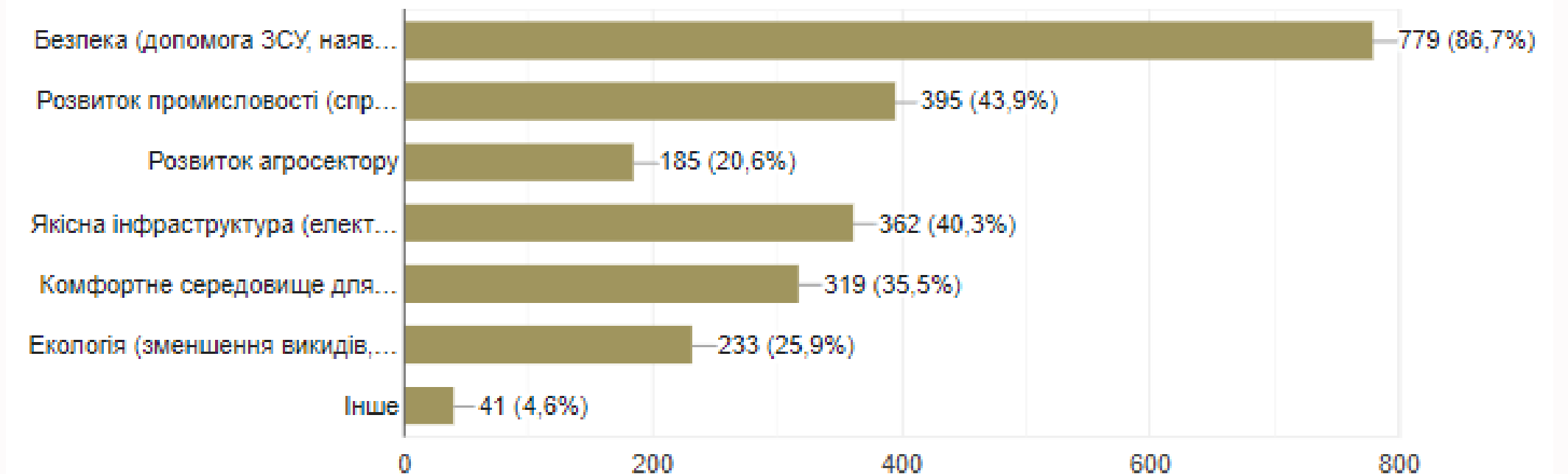
БІЛЬШЕ ІНФОРМАЦІЇ ТУТ



«Які умови Ви вважаєте найбільш важливими для Вашого життя в громаді під час дії воєнного стану?»



«Пріоритетними напрямками діяльності є:»





СИЛЬНІ СТОРОНИ (STRENGTHS)

- Активна громада
- Вигідне географічне розташування (клімат, логістика)
- Природні ландшафти, водні об'єкти та рекреаційні зони
- Позитивний імідж та високі позиції міста у рейтингах
- Високі стандарти якості публічних послуг
- Сталий економічний розвиток громади протягом останнього десятиліття
- Сприятливий клімат для релокації бізнесу
- Співпраця та довіра з бізнес-середовищем
- Майданчики для промислового розвитку (індустріальні парки)
- Потужна галузь харчової промисловості
- Розвинутий IT-сектор та цифрові технології в управлінні містом
- Широкий спектр медичних послуг
- Потужна науково-освітня галузь
- Громадський транспорт
- Історія та культурний спадок
- Чітка візія з розвитку туризму
- Міжнародні зв'язки (міста побратими, міста партнери)

СЛАБКІ СТОРОНИ (WEAKNESSES)

- Недостатність внутрішнього фінансового ресурсу для сталого розвитку громади
- Зростання навантаження на бюджет громади
- Наявність не розв'язаних екологічних проблем
- Якість питної води
- Недостатній рівень впровадження інклюзії
- Нерівномірний розвиток території громади
- Неактуалізована та несинхронізована містобудівна документація
- Велика частка невнесених в ДЗК земель державної власності
- Недостатність впровадження альтернативних джерел енергії
- Відсутність енергетичного паспорту громади
- Недостатній резерв енергетичних потужностей для розвитку громади
- Недостатні темпи модернізації та висока енергоємність підприємств
- Невисокі темпи відновлення браунфілдів
- Велика кількість об'єктів фізичного оточення, що потребують реконструкції та модернізації
- Невідповідність системи надання медичних послуг зростаючим запитам населення і викликам, пов'язаним із війною
- Перевантаження закладів дошкільної та середньої освіти
- Посилення проблем самореалізації сучасної молоді
- Низький рівень цифрової грамотності жителів
- Недостатній розвиток туристичної інфраструктури



МОЖЛИВОСТІ (OPPORTUNITIES)

- Інтеграція ВПО у процеси соціально-економічного розвитку Вінницької громади
- Залучення жителів та громадськості до розвитку громади
- Формування сталого екологічного середовища
- Розвиток наявних, створення нових індустриальних парків і промислових зон, відновлення браунфілдів
- Розвиток агропромислового сектору (інновації, кластери, підприємництво)
- Створення продукції з доданою вартістю (глибока переробка)
- Релоковані підприємства
- Утилізація відходів шляхом переробки
- Підвищення рівня енергоефективності та впровадження ВДЕ
- Модернізація інфраструктури
- Розвиток доступності громадського транспорту
- Розширення міжнародної співпраці та промоції громади на міжнародному рівні
- Використання переваг євроінтеграції
- Співпраця з суміжними громадами
- Залучення небюджетних ресурсів
- Використання потенціалу ЗВО, закладів професійно-технічної освіти
- Створення нових публічних просторів
- Формування єдиного інформаційного простору громади
- Розвиток туристичних маршрутів

ЗАГРОЗИ (THREATS)

- Воєнний стан та продовження збройної агресії російської федерації проти України
- Негативна динаміка демографічних процесів
- Руйнування об'єднаної енергетичної системи та об'єктів генерації України
- Глобальні зміни клімату
- Забруднення довкілля
- Надмірне накопичення відходів
- Економічна криза в Україні
- Підвищення частки тіньового сектора в економіці
- Зниження рівня економічної та політичної активності громадськості, у зв'язку з війною
- Зниження рівня життя громадян
- Приведення тарифів на житлово-комунальні послуги до рівня економічно-обґрунтованих без передбачення відповідної системи субсидіювання
- Залежність міста від державного бюджету в питання надання освітніх, медичних, культурних, соціальних послуг
- Потенційні конфлікти у системі приватних, громадських інтересів та інтересів територіальних громад
- Наростаюча автомобілізація та навантаження на дорожню інфраструктуру громади
- Навантаження на соціальну та інженерну інфраструктуру громади через інтенсивну розбудову сусідніх громад



А

Безпечне
середовище

- Підвищення обороноздатності
- Створення безпечових умов життєдіяльності
- Відновлення пошкодженої та модернізація інфраструктури, зокрема критичної, з урахування принципів безбар'єрності, енергоефективності, адаптації до змін клімату та стійкості до безпекових загроз
- Формування згуртованого інформаційно-культурного простору

В

Стійка
громада

- Створення умов для відновлення та розвитку людського капіталу
- Ефективне використання потенціалу території
- Впровадження принципів інноваційної / зеленої / циркулярної економіки
- Досягнення екологічного балансу

С

Турботливе
врядування

- Наближення систем управління до міжнародних стандартів та кращих практик
- Ефективне публічне управління з урахуванням викликів сьогодення
- Доступність муніципального простору

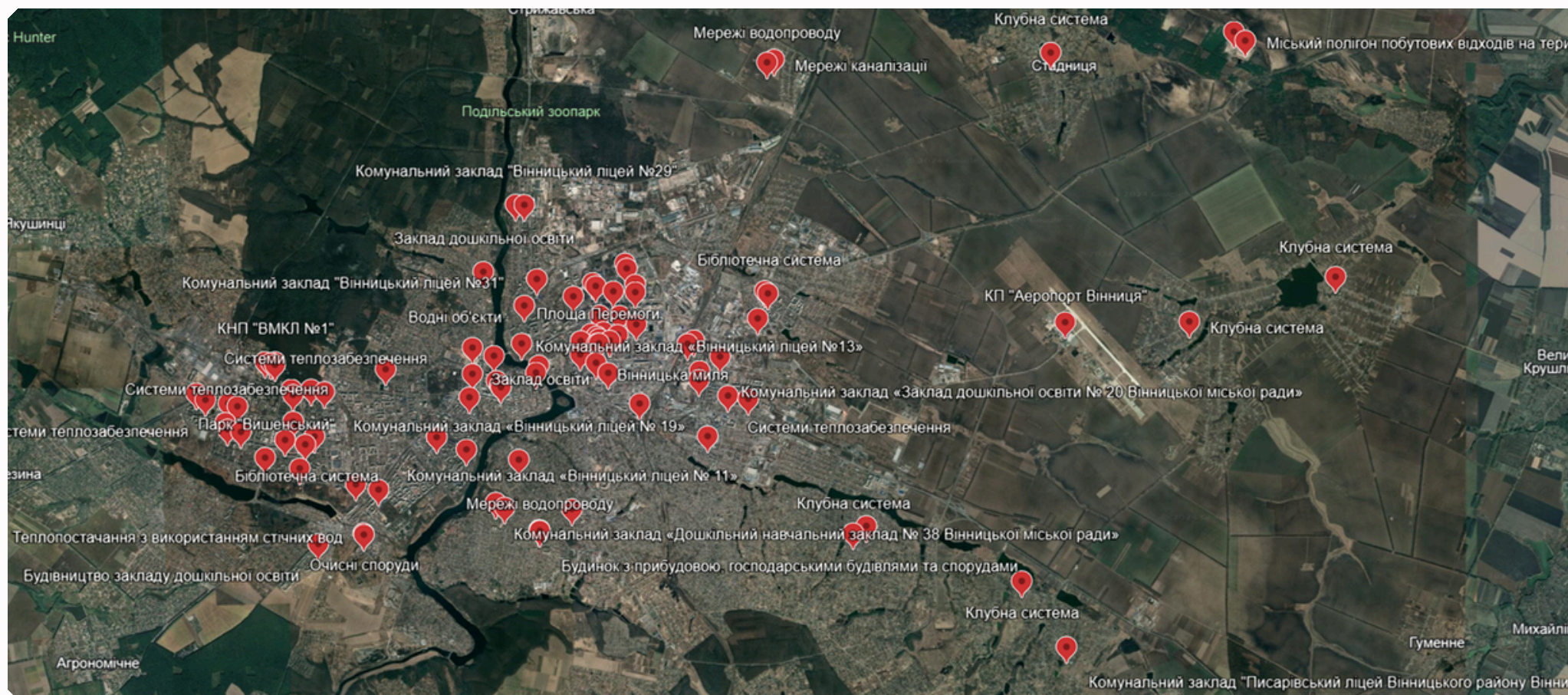
ПЛАН РЕАЛІЗАЦІЇ ПРОГРАМИ



Невід'ємною частиною Програми комплексного відновлення є План її реалізації, в свою чергу синхронізація якого із Планом відновлення та розвитку громади є **ОБОВ'ЯЗКОВОЮ**



Загалом - **116** проєктів, з них - **42** регіональних



Загальна вартість
реалізації

понад
12,9
млрд грн

Вартість реалізації
регіональних проєктів

понад
10,3
млрд грн



**БУДІВНИЦТВО СМІЄСПЕРЕРОБНОГО
ЗАВОДУ ТА СТВОРЕННЯ КОМПЛЕКСУ
ПО ЗНЕШКОДЖЕННЮ ПОБУТОВИХ
ВІДХОДІВ**



**СПОРТИВНО-РЕАБІЛІТАЦІЙНИЙ
КОМПЛЕКС**



**БУДІВНИЦТВО АВТОДОРОЖНЬОГО
ШЛЯХОПРОВОДУ ЧЕРЕЗ ЗАЛІЗНИЧНІ
КОЛІЇ**



**КАПІТАЛЬНИЙ РЕМОНТ БУДІВЛІ
ПОЧАТКОВОЇ ШКОЛИ КОМУНАЛЬНОГО
ЗАКЛАДУ “ВІННИЦЬКИЙ ЛІЦЕЙ №8” З
ЕЛЕМЕНТАМИ ВІДНОВЛЕННЯ**



РЕКОНСТРУКЦІЯ КОТЕЛЬНІ



**СТВОРЕННЯ ЕНЕРГЕТИЧНОГО
КОМПЛЕКСУ НА БАЗІ ОСК ДЛЯ
ЦЕНТРАЛЬНОГО ТЕПЛОПОСТАЧАННЯ
М. ВІННИЦІ**



**РЕКОНСТРУКЦІЯ ОЧИСНИХ СПОРУД
КАНАЛІЗАЦІЇ**



РЕКОНСТРУКЦІЯ ТЕПЛОВИХ МЕРЕЖ



Департамент
відновлення та
розвитку Вінницької
міської ради



**ДЯКУЄМО ЗА
СПІВПРАЦЮ!**