

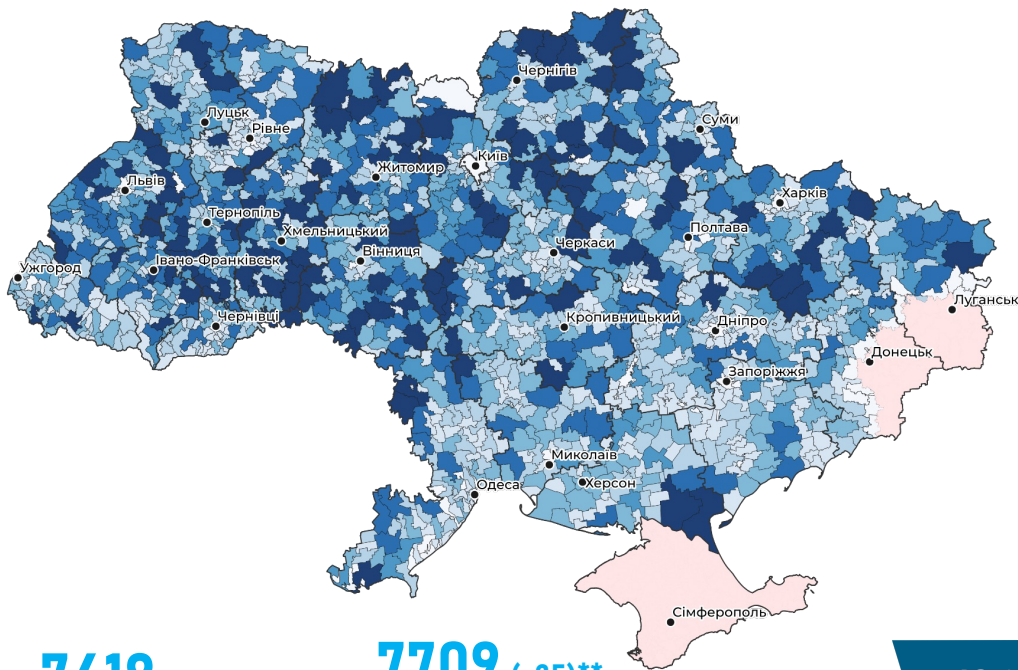
Черкаси,
червень 2024

Експертні рекомендації щодо критеріїв формування старостинських округів

Павло Остапенко
ostapenkopavlo@gmail.com

РОЗВИТОК ІНСТИТУТУ СТАРОСТ*

станом на 01.04.2024



Область	Кількість старост затверджених радою	Загальна кількість утворених СО
Вінницька	489	507
Волинська	281	293
Дніпропетровська	235	259
Донецька	136	156
Житомирська	444	455
Закарпатська	248	259
Запорізька	193	216
Івано-Франківська	387	417
Київська	451	454
Кіровоградська	267	253
Луганська	120	133
Львівська	500	460
Миколаївська	209	236
Одеська	342	355
Полтавська	288	324
Рівненська	214	220
Сумська	275	289
Тернопільська	436	450
Харківська	345	349
Херсонська	155	226
Хмельницька	457	470
Черкаська	364	354
Чернівецька	179	200
Чернігівська	404	374
Всього	7419	7709

7419 (-58)**

кількість старост затверджених радою

7709 (-35)**

старостинських округів (територій юрисдикції старост)

10 %

з чисельністю населення до 500 осіб

61 %

з чисельністю населення від 500 до 1500 осіб

22 %

з чисельністю населення від 1500 до 3000 осіб

7 %

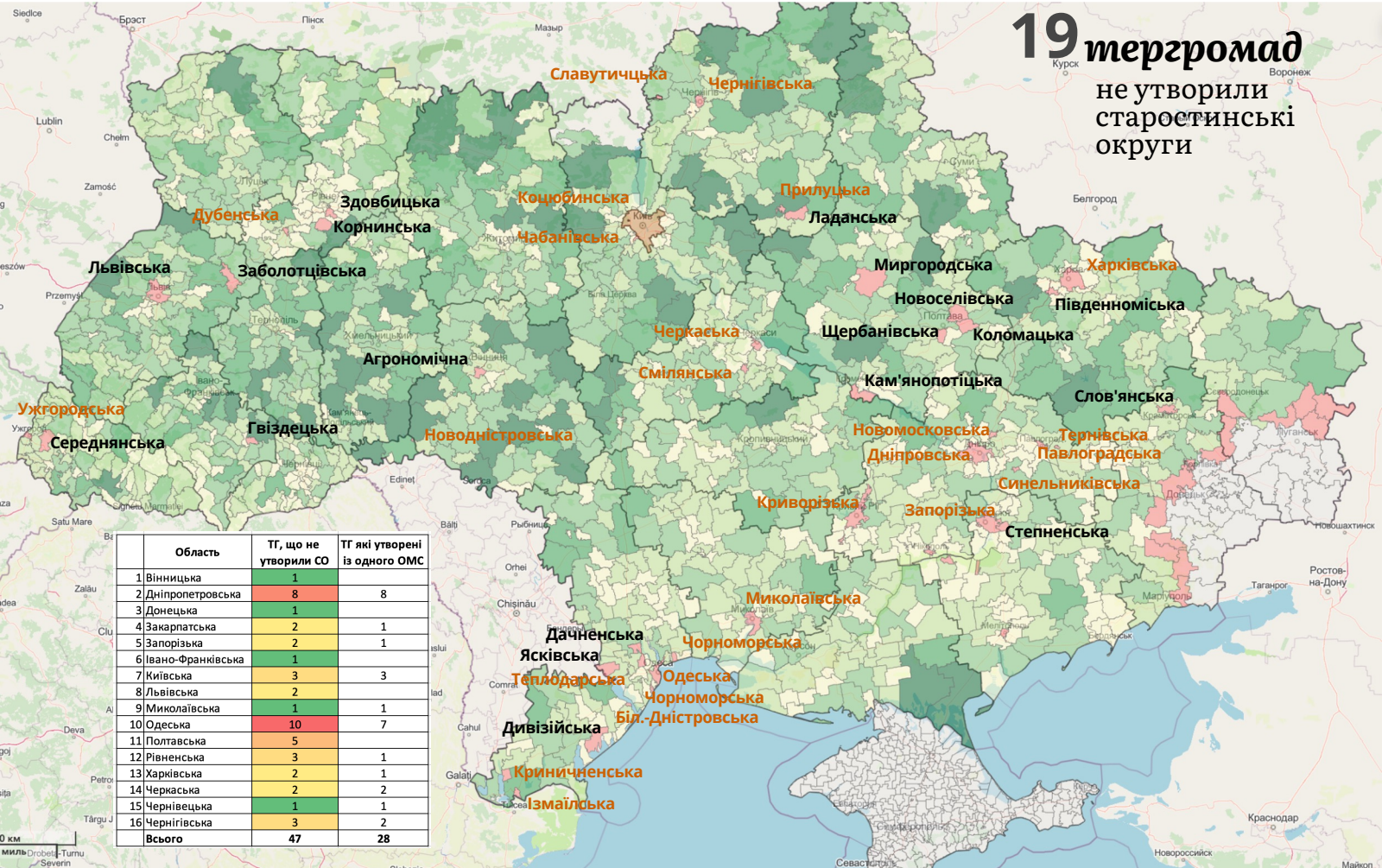
з чисельністю населення понад 3000 осіб

* моніторинг децентралізації за I квартал 2024 року

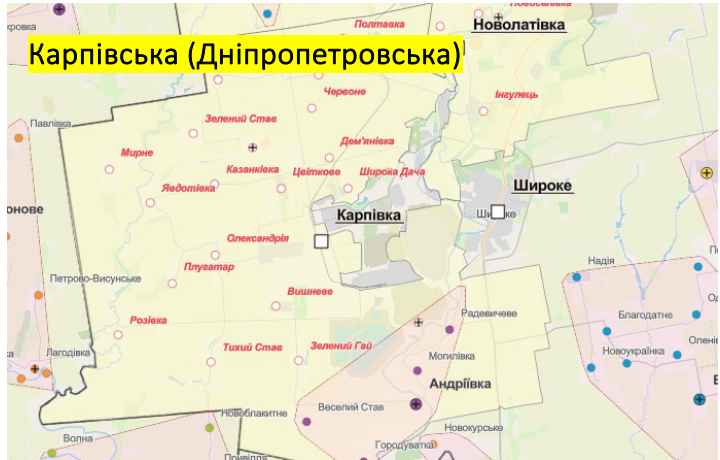
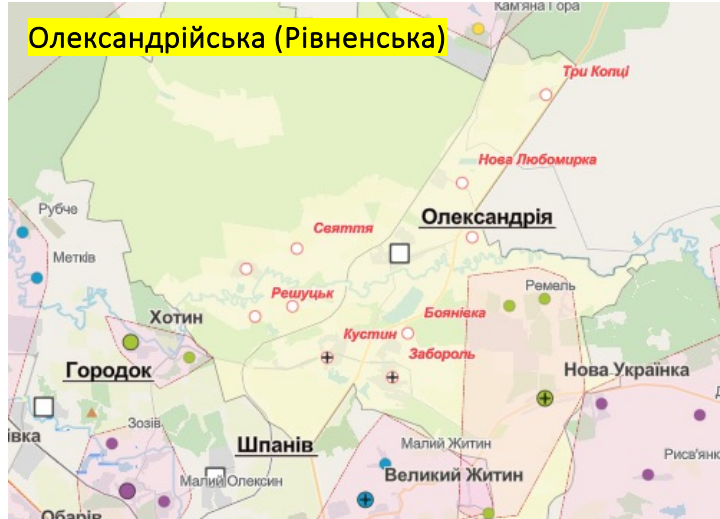
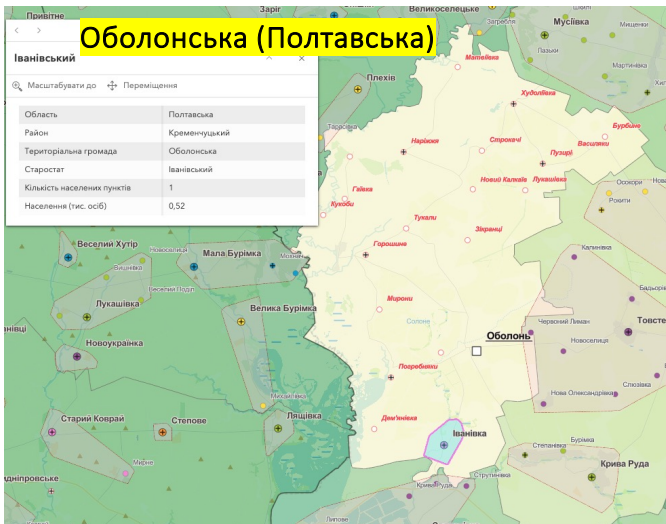
** у порівнянні із IV кварталом 2023 року

Формування старостинських округів (станом на 1 вітн 2024 року)

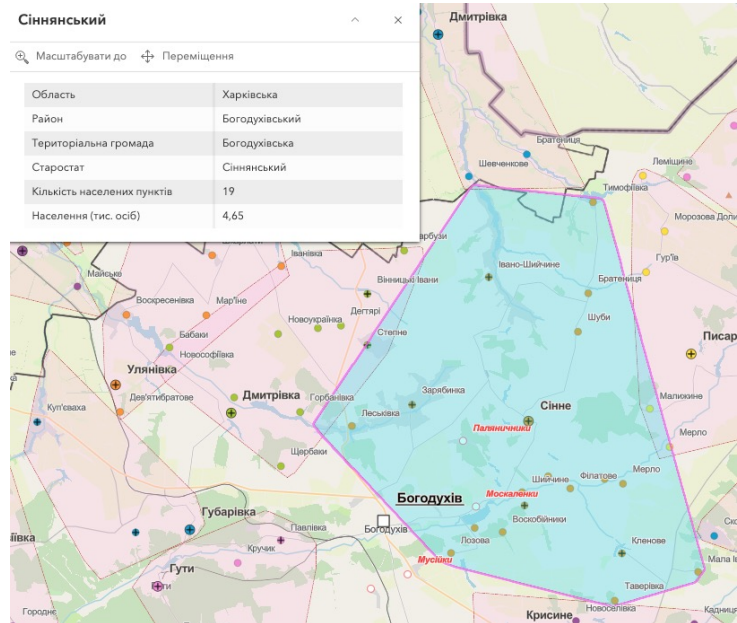
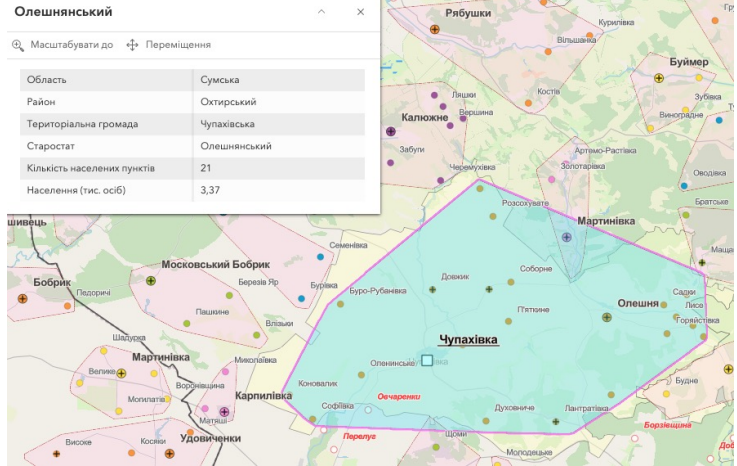
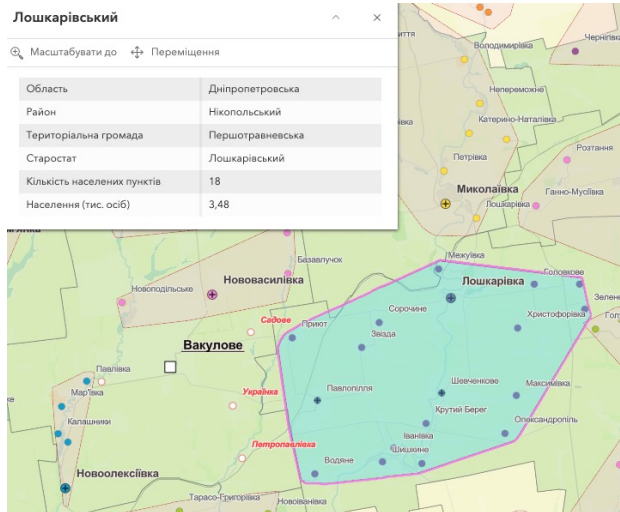
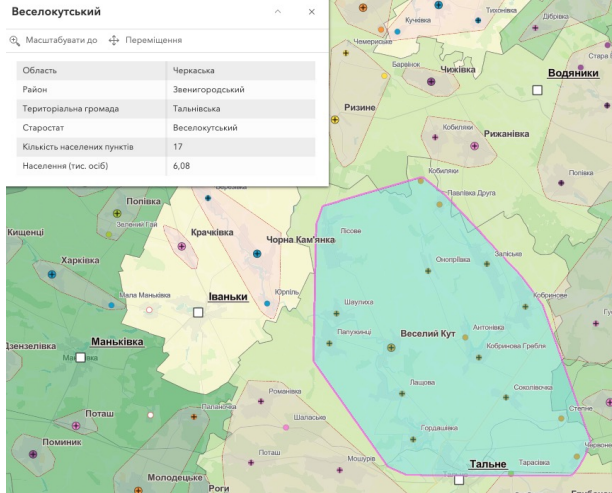
19 територіальних громад
не утворили старостинські округи

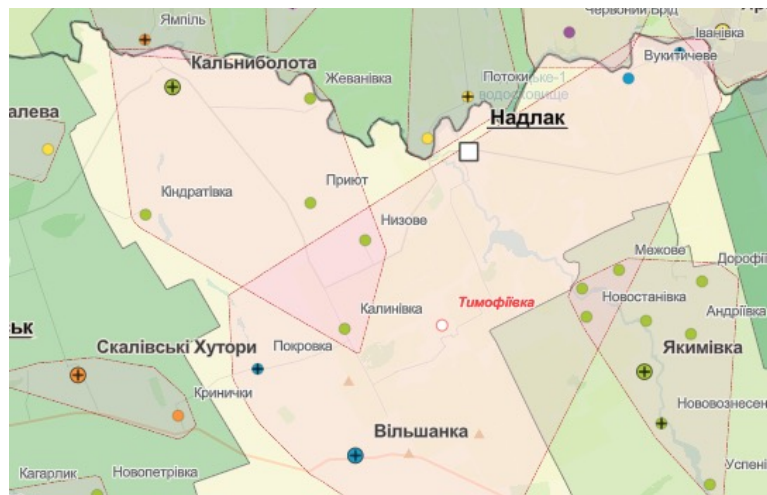
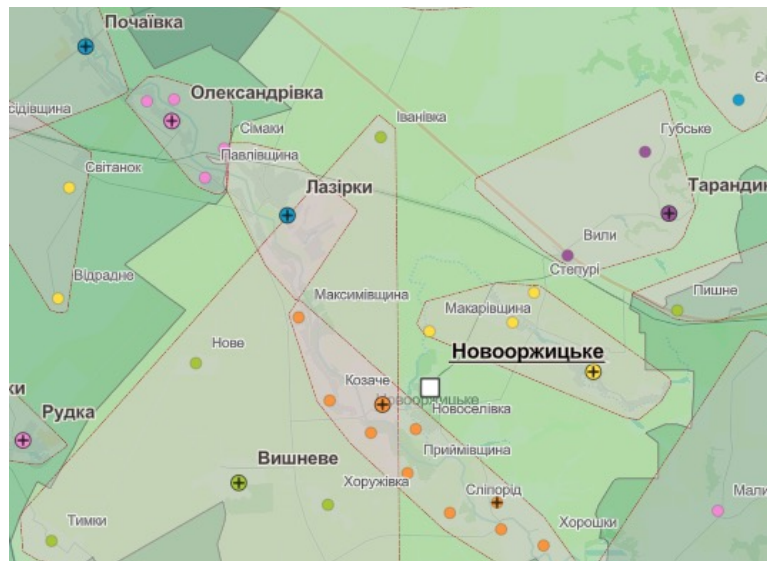
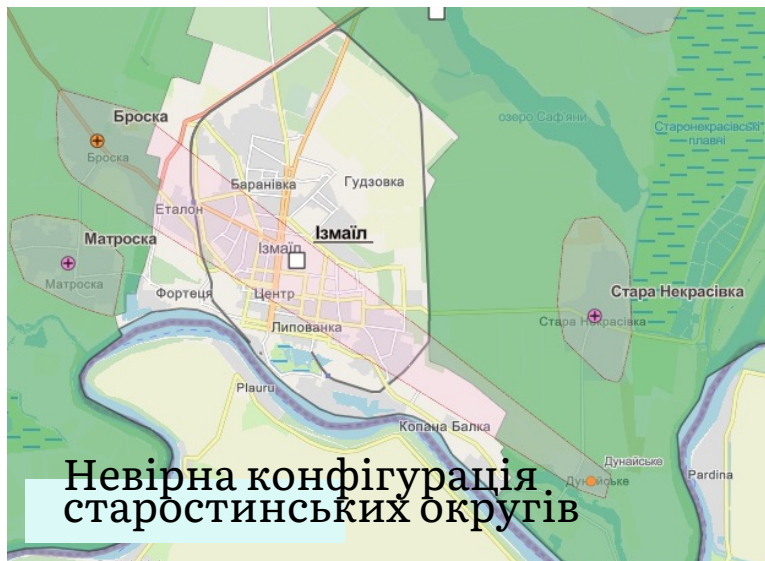


Утворення одного старостинського округу



Гіпер-великі старостинські округи





А

Утворення старостинського округу

має відповідати
таким критеріям:

- 1) територія СО є компактною, **географічно цілісною** та нерозривною (відсутність територіальних анклавів та ексکلавів);
 - 2) чисельність постійного населення СО становить, як правило, не менше, ніж **500 осіб** та не більше ніж половина постійного населення територіальної громади, без врахування її центру
-

В

Центр старостинського округу

визначається в такій
послідовності:

- 1) населені пункти – які мали статус **адміністративних центрів** сільських, селищних, міських рад, що увійшли до складу територіальної громади;
- 2) населені пункти, які не мали статус адміністративних центрів сільських, селищних, міських рад, що увійшли до складу територіальної громади, але мають чисельність постійного населення **більше 1 тис. осіб.**

Центром СО, як правило, має бути населений пункт, що має найбільшу чисельність населення серед населених пунктів, які входять до СО.

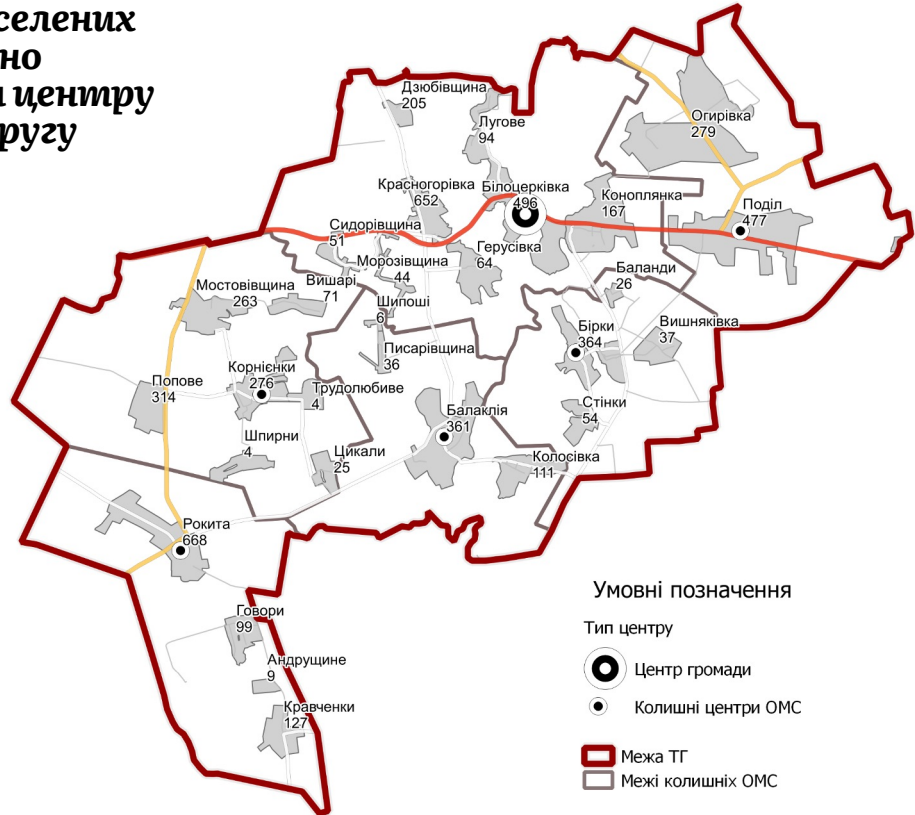
Найменування СО, як правило, є похідним від найменування населеного пункту (села, селища, міста), визначеного її адміністративним центром.



Крок 1. Визначення населених пунктів, які потенційно відповідають вимогам центру старостинського округу

Визначаються:

- адміністративний центр територіальної громади (село Білоцерківка)
- всі населені пункти, колишні центри сільських, селищних, міських рад (села Балаклія, Бірки, Корнієнки, Поділ, Рокита)
- населення усіх населених пунктів.



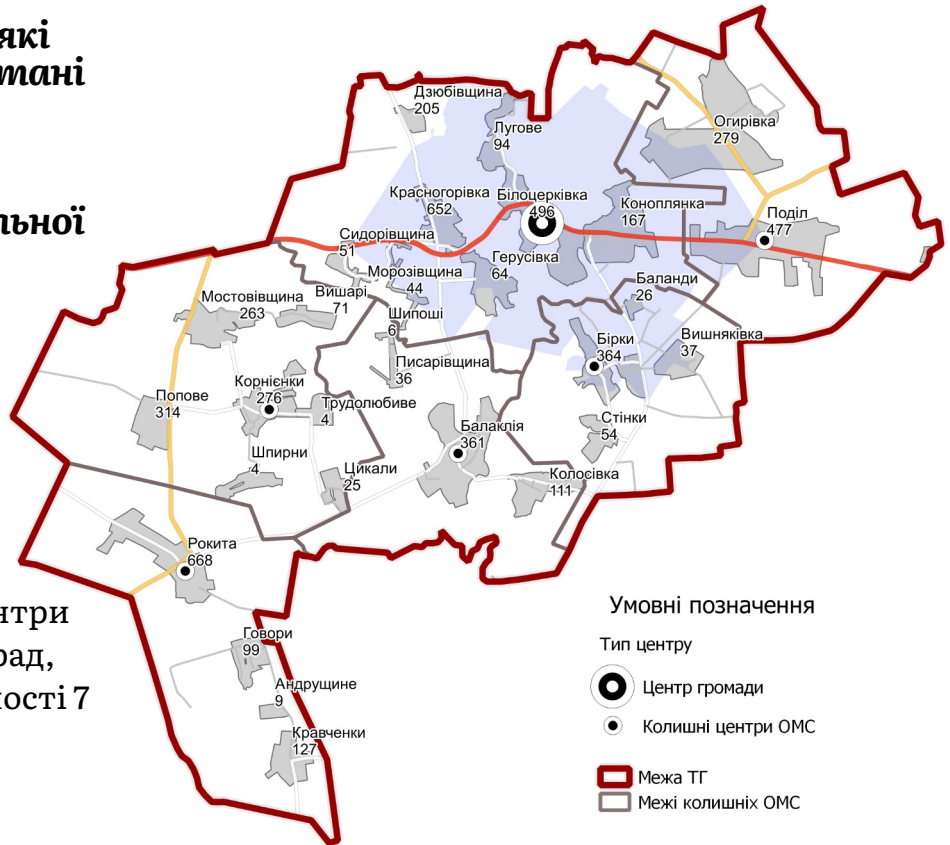


Крок 2. Визначення населених пунктів, які знаходяться на відстані більше ніж 7 км до населеного пункту адміністративного центру територіальної громади

Визначаються:

- зона доступності 7 км до населеного пункту адміністративного центру територіальної громади

- населені пункти, колишні центри сільських, селищних, міських рад, які потрапили до зони доступності 7 км до населеного пункту адміністративного центру територіальної громади.
(села Бірки, Поділ)



С

Перелік населених пунктів,

які входять до складу старостинського округу визначається:

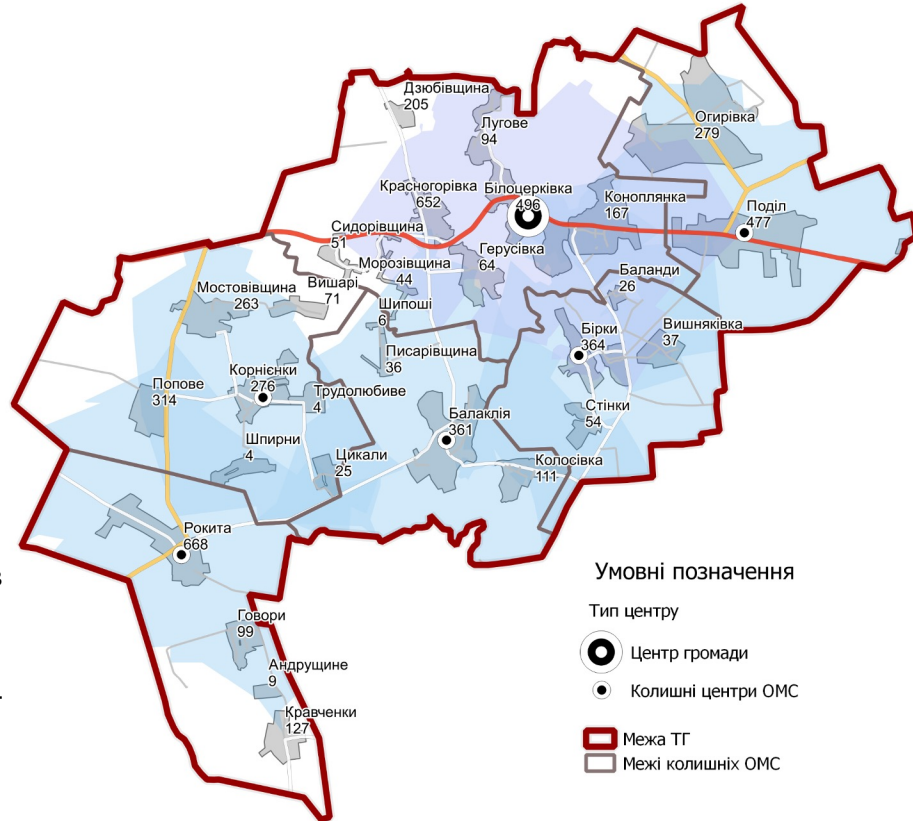
- 1) за територіальною доступністю, яка повинна становити **не більше 7 км** до центру старостинського округу;
- 2) зона доступності **може бути більшою чи меншою**, ніж 7 кілометрів, з урахуванням якості автомобільних доріг або особливостей рельєфу, які суттєво ускладнюють сполучення між окремими населеними пунктами та адміністративним центром СО (ріки без мостів, гори тощо)



Крок 3. Визначення зон доступності (7 км) до населених пунктів, колишніх центрів сільських, селищних, міських рад

Визначаються:

- зона доступності 7 км до населених пунктів, колишніх центрів сільських, селищних, міських рад;
- населені пункти, колишні центри сільських, селищних рад які, знаходяться у 7-кілометровій зоні доступності інших населених пунктів такого ж типу;
(відсутні)
- населені пункти, які знаходяться у 7-кілометровій зоні доступності двох або більше населених пунктів, колишніх центрів сільських, селищних, міських рад
(села Попове, Шпирни, Цикали)



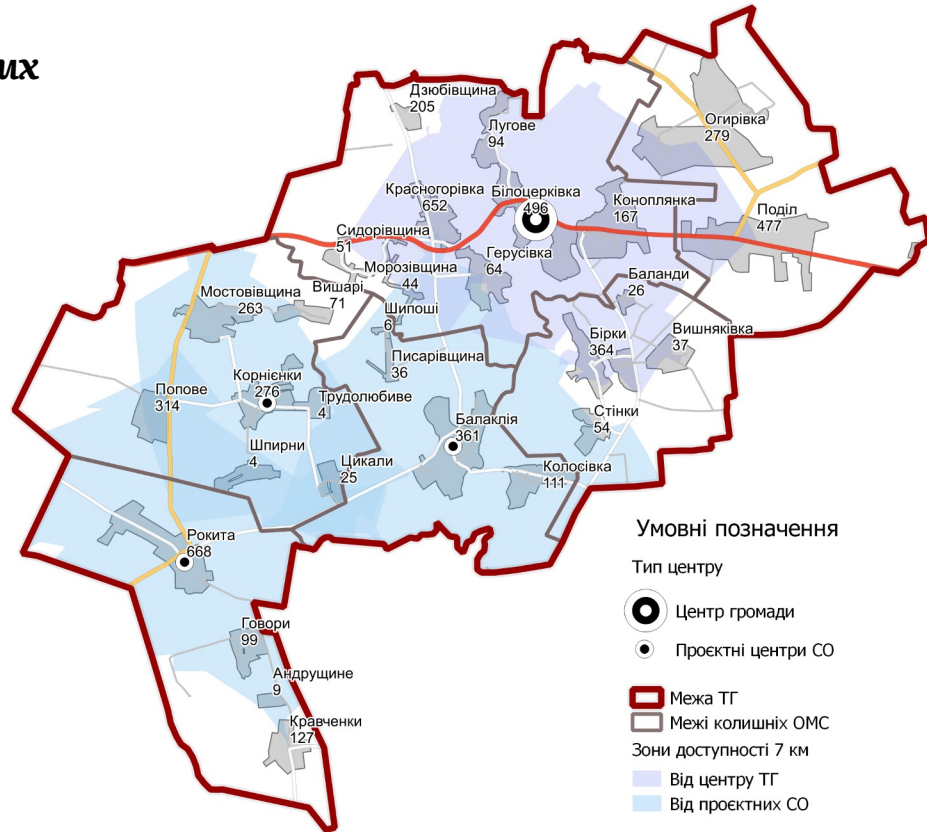


Крок 4. Визначення центрів старостинських округів

Визначаються:

- населені пункти, колишні центри сільських, селищних, міських рад, які мають більшу чисельність постійного населення та розміщені в 7-кілометровій зоні доступності до інших населених пунктів, такого ж типу та можуть бути центрами старостинських округів (відсутні)

- населені пункти, колишні центри сільських, селищних, міських рад які, не знаходяться у 7-кілометровій зоні доступності інших населених пунктів такого ж типу та можуть бути центрами старостинських округів;
(села Балаклія, Корнієнки, Рокита)



D

Додаткові умови формування старостинських округів

Якщо на територіях територіальної громади, що розташовані за межами зони доступності до центрів СО, проживає:

- 1) **більше ніж 500 осіб** - на таких територіях може бути сформовано інший СО, центром якого визначається населений пункт, який має більшу чисельність постійного населення, або населений пункт, який розміщений найближче до географічного центру такої території;
- 2) **менше ніж 500 осіб** – такі території (населені пункти) включаються до складу СО, центр якого територіально знаходиться найближче до таких населених пунктів;
- 3) Якщо населений пункт розташований на **рівній відстані** до центрів двох або більше СО, такий населений пункт включається до складу СО, що має меншу чисельність постійного населення



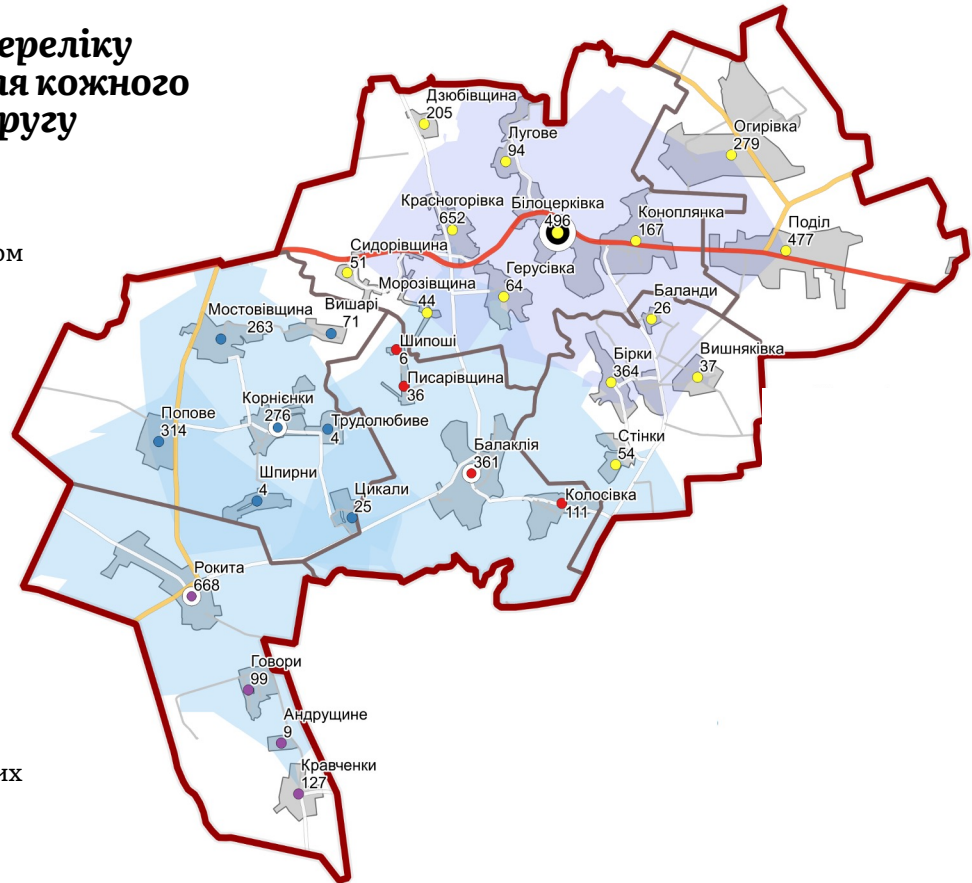
Крок 5. Визначення переліку населених пунктів для кожного старостинського округу

Визначаємо:

- населені пункти, які відповідають усім вимогам методики та можуть бути центром старостинського округу
(Балаклія, Корнієнки, Рокита)

- населені пункти, які знаходяться в 7-кілометровій зоні доступності до населеного пункту адміністративного центру територіальної громади (села Бірки, Вишняківка, Стінки, Баланди, Поділ, Коноплянка, Огірівка, Герусівка, Морозівщина, Сидорівщина, Красногорівка, Дзюбівщина, Лугове)

- старостинський округ для населених пунктів, які знаходяться у 7-кілометровій зоні доступності двох або більше населених пунктів, колишніх центрів сільських, селищних, міських рад (п. 10 Методичних рекомендації)
(села Попове, Шпирни, Цикали – включаємо до складу старостинського округу із центром у селі Корнієнки)





Критеріїв формування старостинських округів

мають середню величину
і можуть коригуватися в
залежності від таких
чинників:

- 1) **Етнічного складу** населення населених пунктів;
- 2) **Густоти населення** територіальної громади;
- 3) **Географічних** (природних) особливостей місцевості;
- 4) Розвитку та щільності **дорожньої мережі** територіальної громади.