

МІСТОБУДІВНА ДОКУМЕНТАЦІЯ НА ДЕРЖАВНОМУ ТА РЕГІОНАЛЬНОМУ РІВНЯХ

заступник директора з наукової роботи,
керівник Центру ГІС, д.г.н., професор
Юрій Миколайович ПАЛЕХА

На державному рівні

Генеральна схема планування території України



Схеми планування окремих частин території України

На регіональному рівні

Схеми планування території Автономної Республіки Крим,
областей



Схеми планування території районів

На місцевому рівні

Генеральні плани населених пунктів



Комплексні плани просторового розвитку територій територіальних громад



Детальні плани територій

Затверджена

Законом України “Про Генеральну схему планування території України” (№3059-III від 7.02.2002)

Реалізація забезпечується відповідно до

Постанови Кабінету Міністрів України “Про забезпечення реалізації Закону України “Про Генеральну схему планування території України” від 29.08.2002 №1291

Передбачено

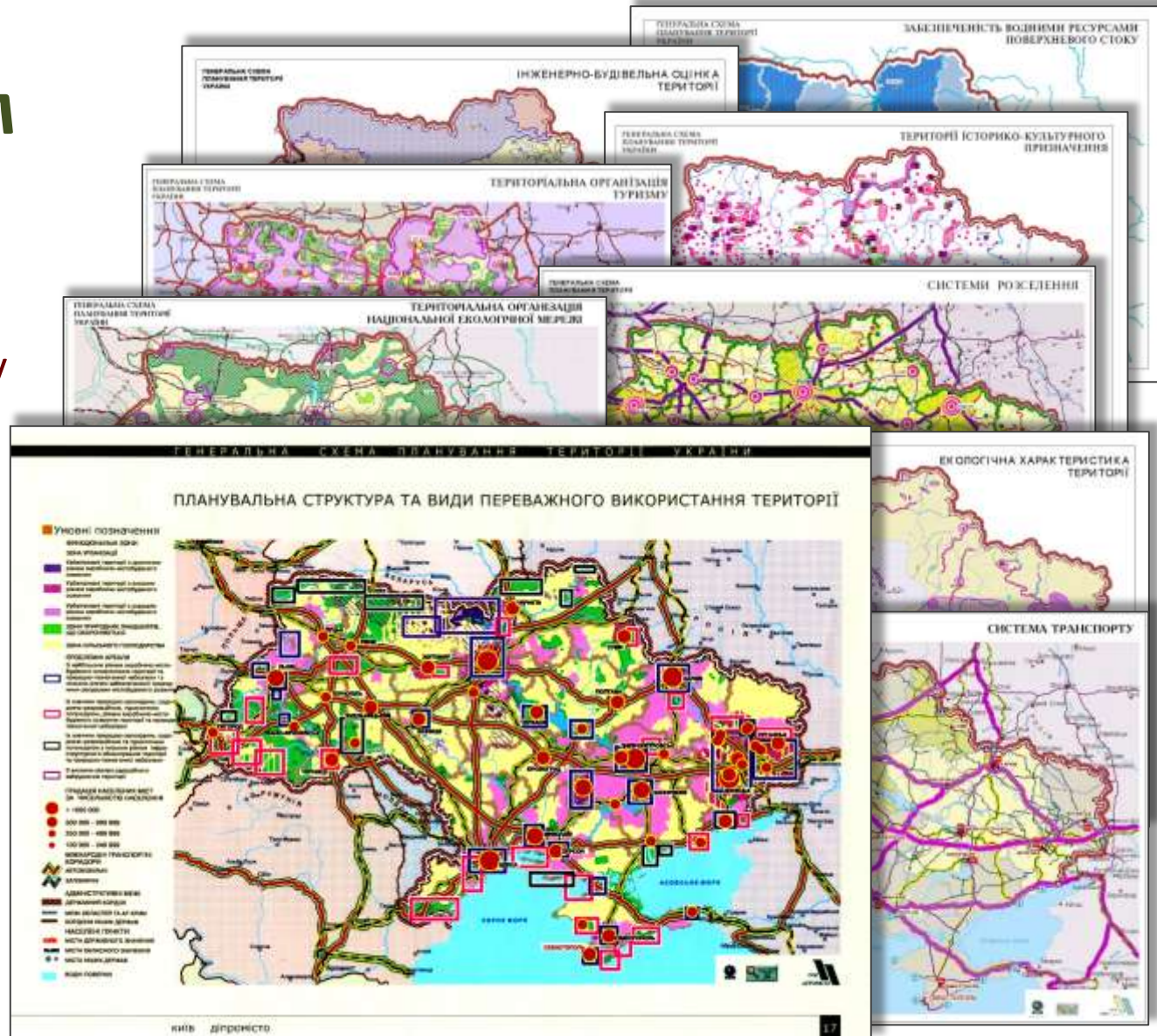
подання Мінрегіоном щороку до 1 жовтня до Кабінету Міністрів України доповіді про стан реалізації Генеральної схеми за попередній рік

Генеральна схема планування території України

27 схем

затверджена
Законом України
“Про Генеральну схему
планування території
України”

(№3059-III
від 7 лютого 2002 року)



Аналіз

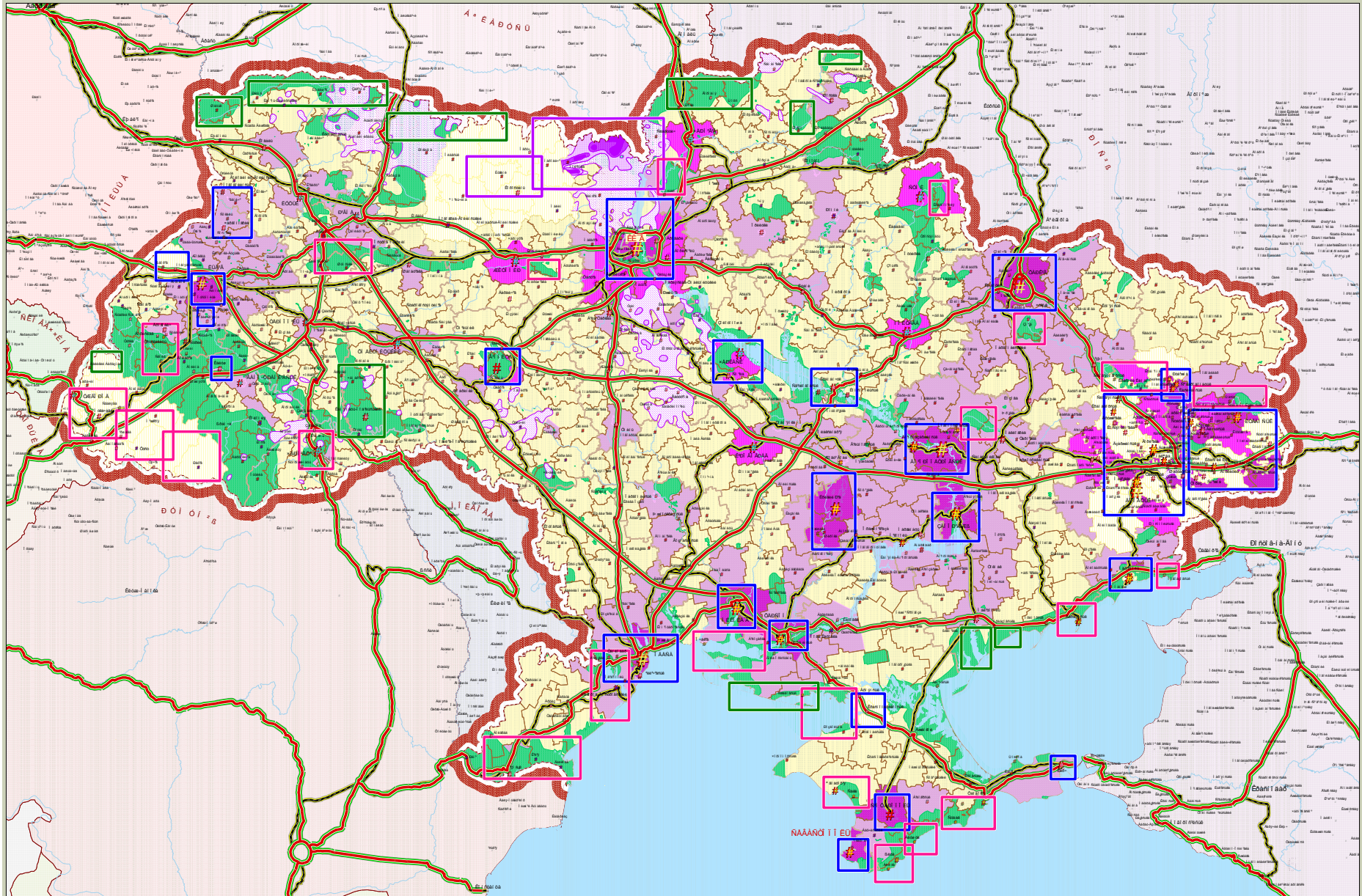
1. Комплексна оцінка території
2. Рівень виробничо-містобудівного освоєння території
3. Рівень природно-техногенної небезпеки
4. Оцінка прояву природних та антропогенних факторів використання території
5. Інженерно-будівельна оцінка території
6. Екологічна характеристика території
7. Території історико-культурного призначення
8. Природно-заповідні та оздоровчо-рекреаційні території
9. Оцінка містобудівного потенціалу
10. Забезпеченість водними ресурсами поверхневого стоку
11. Забезпеченість підземними водними ресурсами
12. Техногенне навантаження на водоресурсний потенціал
13. Система міжбасейного перерозподілу стоку
14. Схема енергопостачання
15. Схема електропостачання
16. Магістральні нафтопроводи
17. Транзитні газопроводи
18. Продуктопроводи

Проектні рішення

1. Планувальна структура та види переважного використання території
2. Території регламентованого використання
3. Території із встановленим єдиним видом використання
4. Територіальна організація національної екологічної мережі
5. Господарське зонування території
6. Територіальна організація туризму
7. Система транспорту
8. Зони стимулюючого впливу транспортних коридорів на прилеглу територію
9. Системи розселення

ГЕНЕРАЛЬНА СХЕМА ПЛАНУВАННЯ ТЕРИТОРІЇ УКРАЇНИ

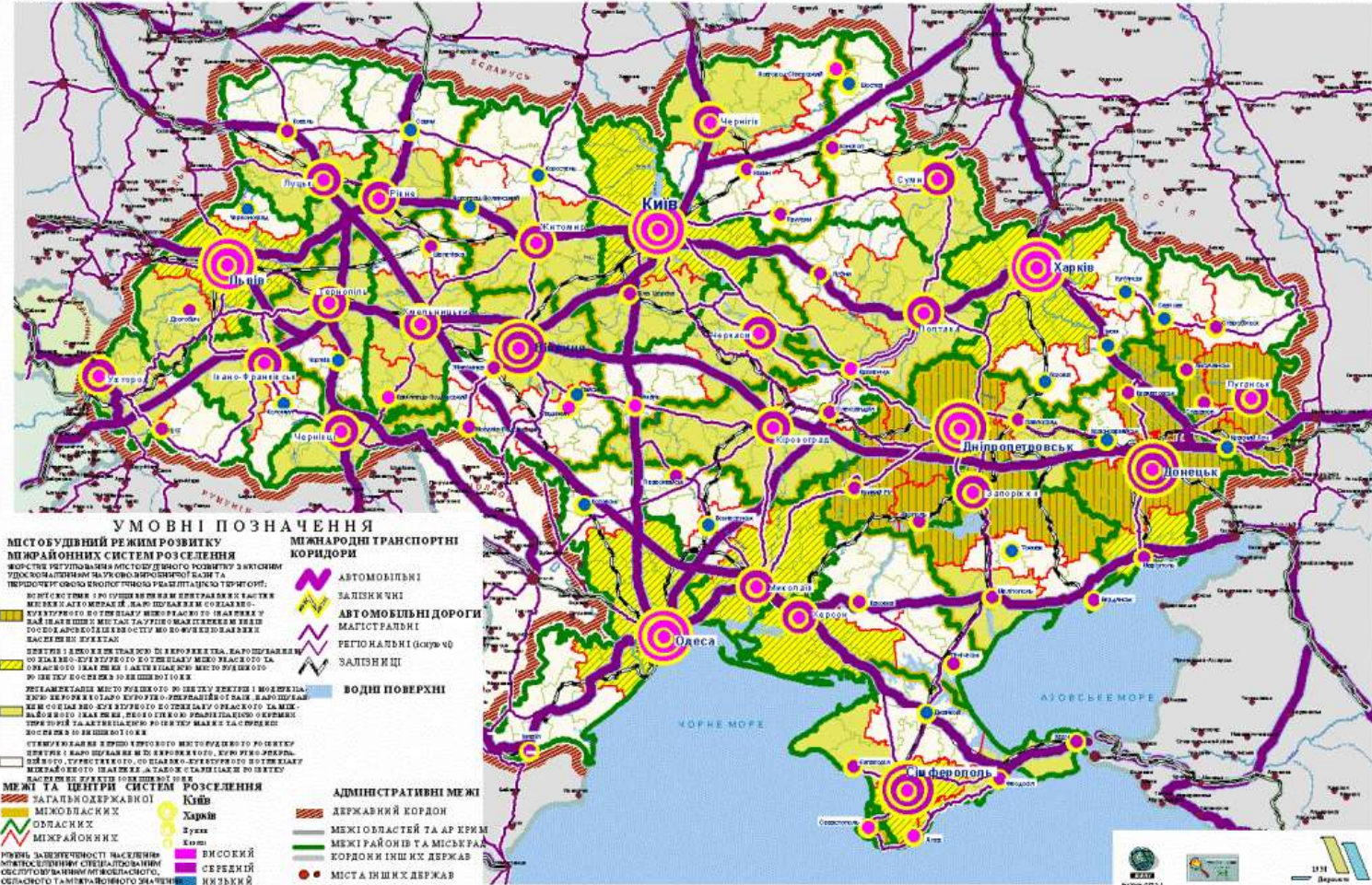
ПЛАНУВАЛЬНА СТРУКТУРА ТА ВИДИ ПЕРЕВАЖНОГО ВИКОРИСТАННЯ ТЕРИТОРІЇ



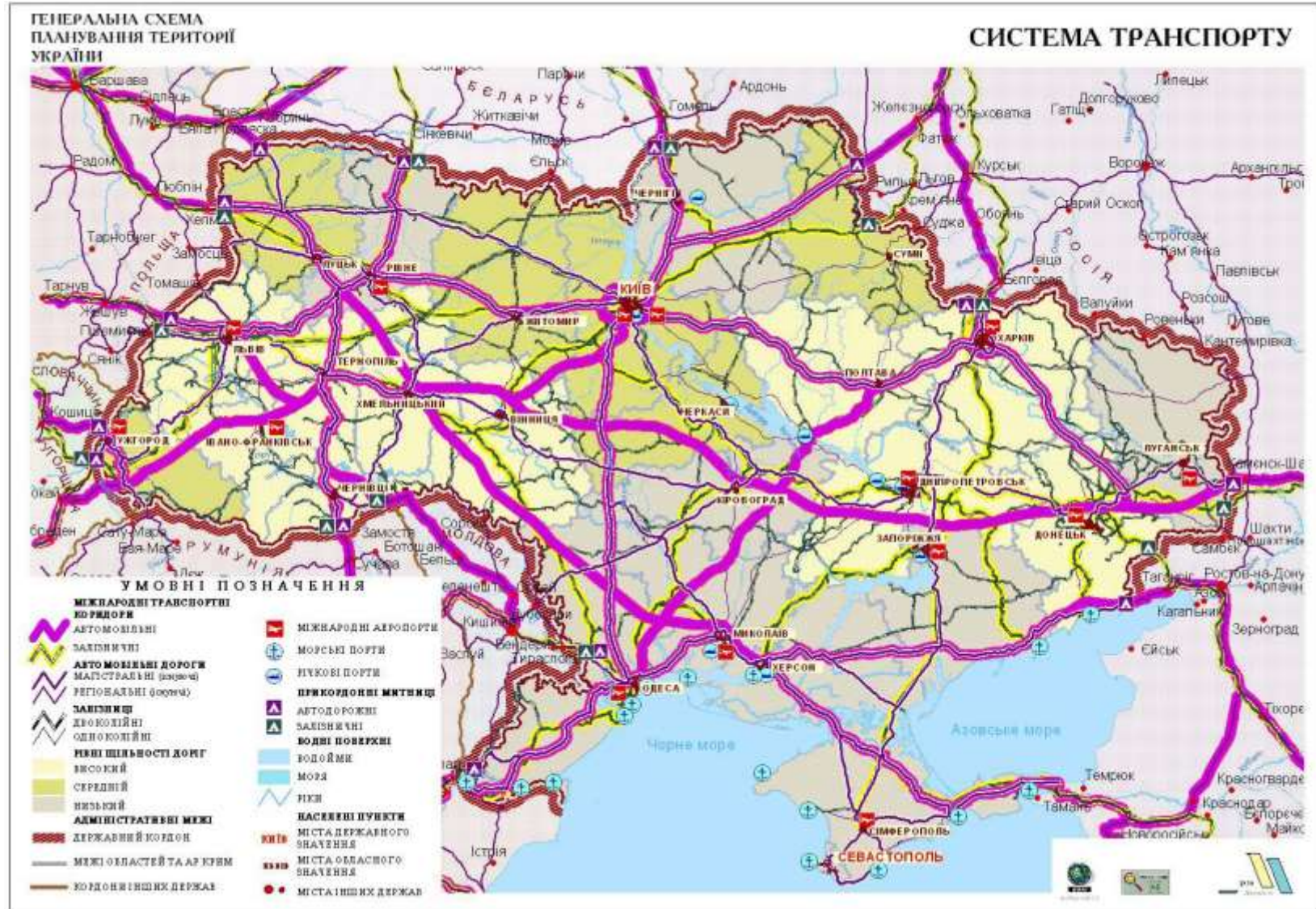
Генеральна схема планування території України

ГЕНЕРАЛЬНА СХЕМА
ПЛАНУВАННЯ ТЕРИТОРІЇ
УКРАЇНИ

СИСТЕМИ РОЗСЕЛЕННЯ



Генеральна схема планування території України



Генеральна схема планування території України

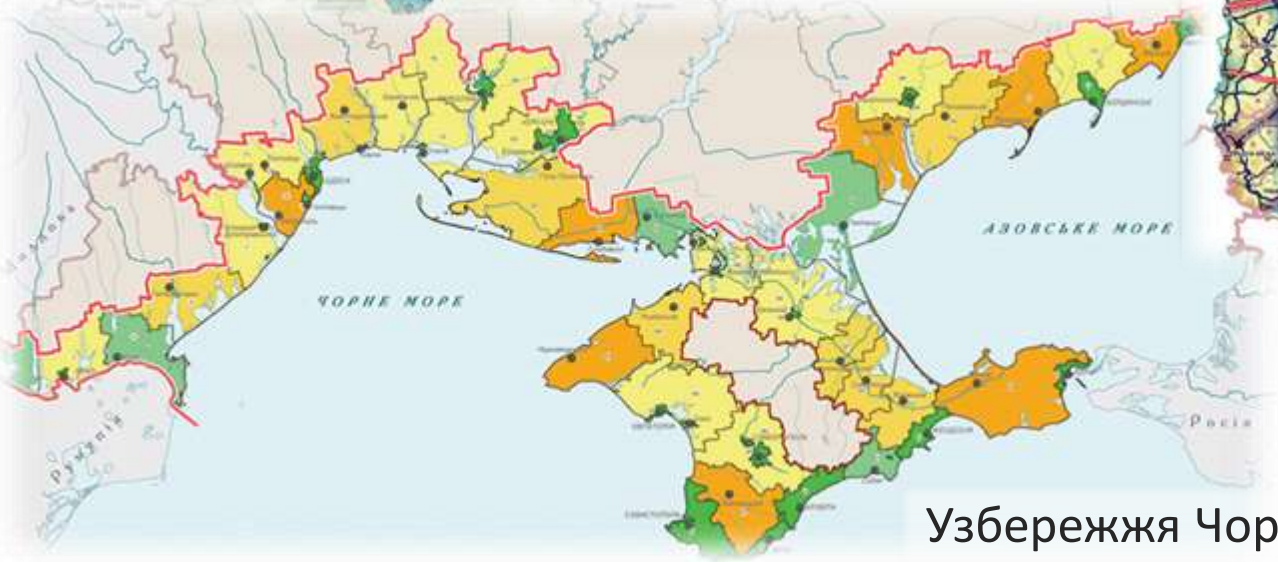


Схеми планування окремих частин території України

Гірські території
Українських Карпат

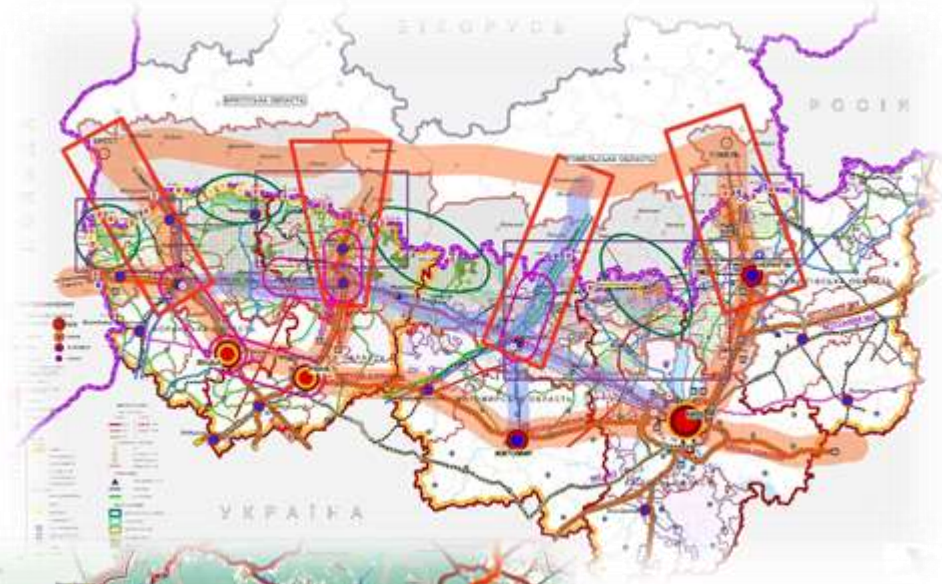
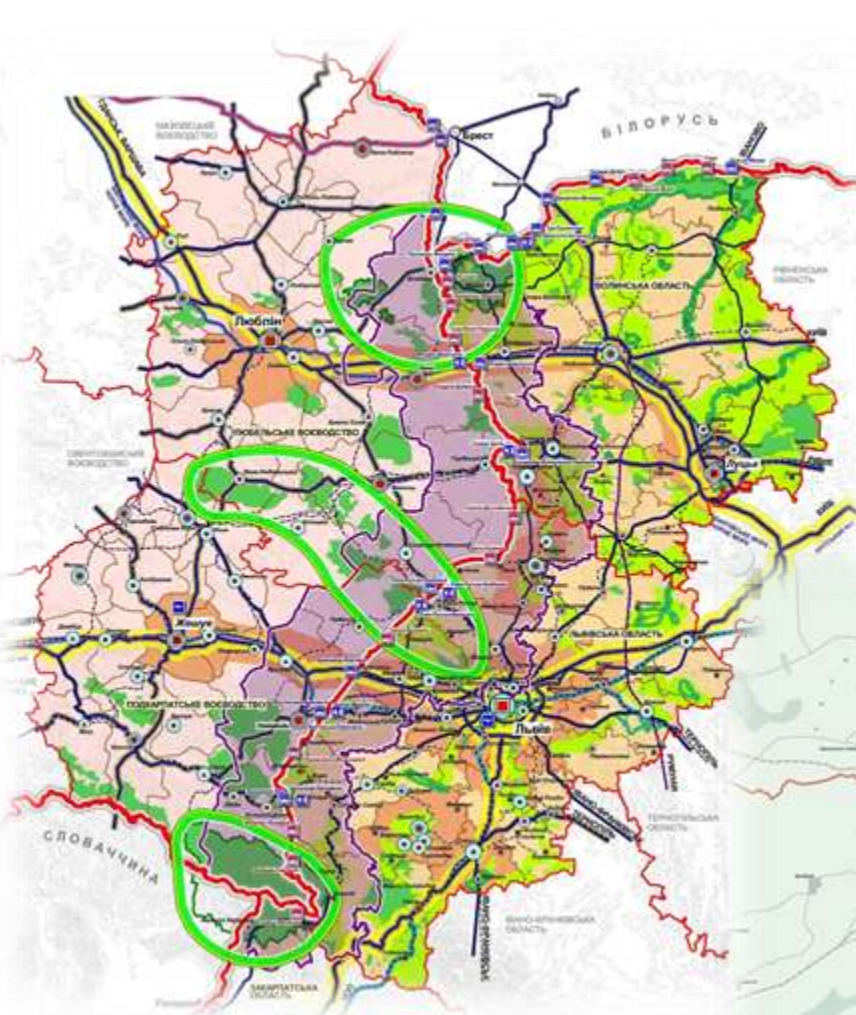


Розвиток басейну
річки Тиса

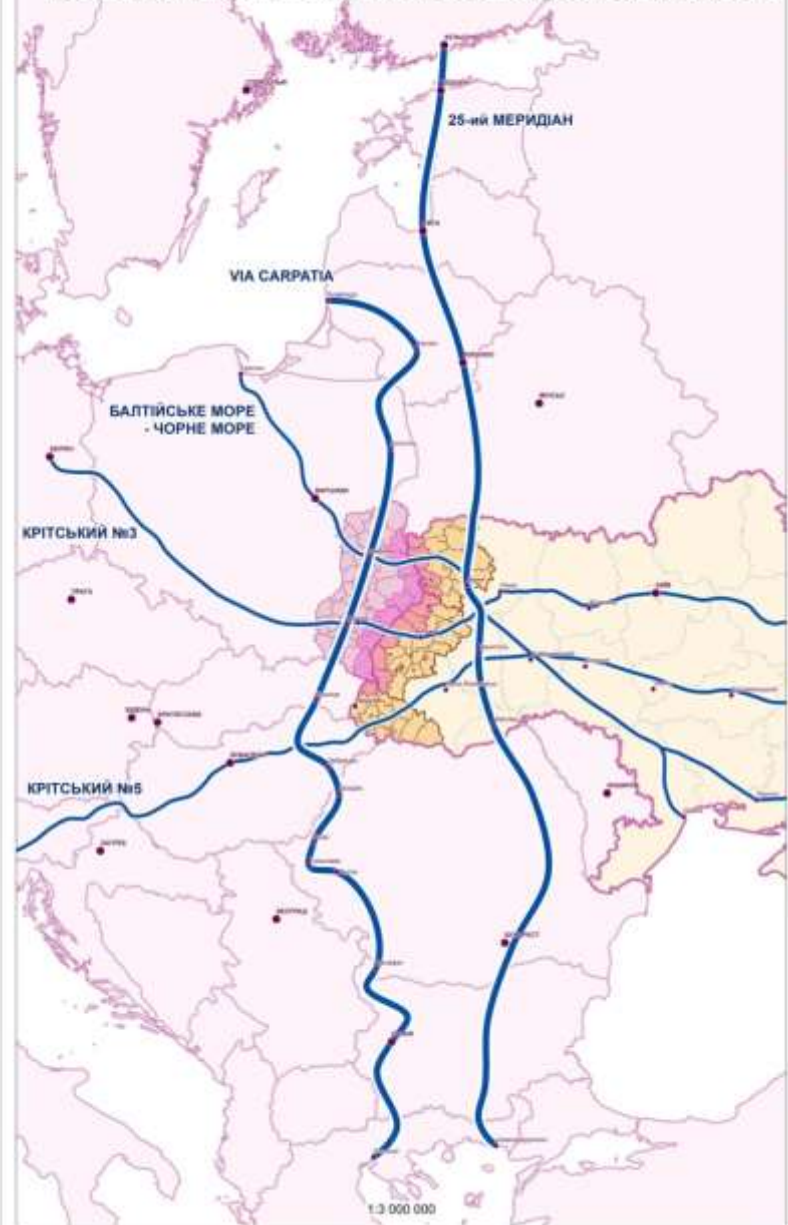


Узбережжя Чорного та Азовського морів

ПРИКОРДОННІ РЕГІОНИ



ТРАНСКОРДОННИЙ РЕГІОН УКРАЇНА-ПОЛЬЩА В СИСТЕМІ МІЖНАРОДНИХ ТРАНСПОРТНИХ КОРИДОРІВ



Керівні принципи сталого просторового розвитку Європейського континенту

XVII Конференція СЕМАТ, Бухарест:

Функціональні райони –
капіталізація місцевого потенціалу
в політиці територіального розвитку
на Європейському континенті



MINISTRY OF REGIONAL DEVELOPMENT,
PUBLIC ADMINISTRATION AND
EUROPEAN FUNDS



The 17th session of the Council of Europe Conference of Ministers responsible for Spatial Planning (CEMAT),

Bucharest, 3 November 2017

RESOLUTION No. 1

**FUNCTIONAL AREAS - CAPITALISATION OF LOCAL POTENTIAL IN
TERRITORIAL DEVELOPMENT POLICIES OVER THE EUROPEAN CONTINENT**

WE, THE MINISTERS responsible for Spatial Planning of the Member States of the Council of Europe, meeting in Bucharest, Romania, for the 17th session of our Council of Europe Conference,

RECALLING the territorial classification set up in the specific objectives of the European Regional/ Spatial Planning Charter (Torremolinos Charter, 1983) and understanding the need to adapt spatial planning measures to the particular features of these territories.

HAVING REGARD TO the Guiding Principles for Sustainable Spatial Development of the European Continent, agreed upon at the European Conference of Ministers responsible for Regional Planning (CEMAT, 2000, Hannover),

TAKING INTO CONSIDERATION the provisions of the Ljubljana Declaration on "The territorial dimension of sustainable development" (CEMAT, 2003) highlighting the importance of polycentric development as a policy direction to be enhanced in order to adequately address the challenges of sustainable spatial development of the European continent,

CONSIDERING the provisions of the CEMAT Resolutions on the polycentric development of the European continent (CEMAT, 2006, Lisbon),

BEARING IN MIND the provisions of the Moscow Declaration on "Future challenges: sustainable territorial development of the European continent in a changing world" (CEMAT, 2010), marking the 40th anniversary of CEMAT,

HIGHLIGHTING the importance of steering territorial development policies to capitalise on the territorial assets, as well as to strengthen territories by promoting cooperation and exchanges,

POINTING OUT that the diversity of territories on the European continent fosters an important potential for development,

Функціональні регіони

На європейському рівні існує різноманіття функціональних регіонів. Серед них – співпраця в макрорегіонах, які охоплюють регіони різних країн.

До інших категорій відносяться регіони співпраці регіонального або місцевого рівня:

- **функціональні міські регіони (зони впливу, що охоплюють міста)**
- **функціональні сільські регіони**
- **прикордонні регіони, території, що визначаються специфічними географічними, природними та / або культурними особливостями**
- **кластери (географічні концентрації взаємопов'язаних установ та компаній у певній галузі)**

З Резолюції 17-ї сесії Конференції

міністрів Ради Європи з питань просторового планування (CEMAT)



Державна стратегія регіонального розвитку на 2021-2027 роки

Затверджена Постановою Кабінету Міністрів України від
5 серпня 2020 р. № 695

У Стратегії визначено такі типи територій, що потребують особливої уваги з боку держави та застосування спеціальних механізмів та інструментів стимулювання їх розвитку:

- агломерації;
- монофункціональні міста;
- сільські території у несприятливих умовах;
- гірські території Українських Карпат;
- макрорегіон «Азов-Чорне море»;
- зони впливу міжнародних транспортних коридорів;
- прикордонні регіони;
- прикордонні території у несприятливих умовах;
- тимчасово окуповані території України;
- природоохоронні території та об'єкти.

Схеми планування територій областей

Загалом 25 схем планування

Розроблялись протягом 2002-2021 рр.

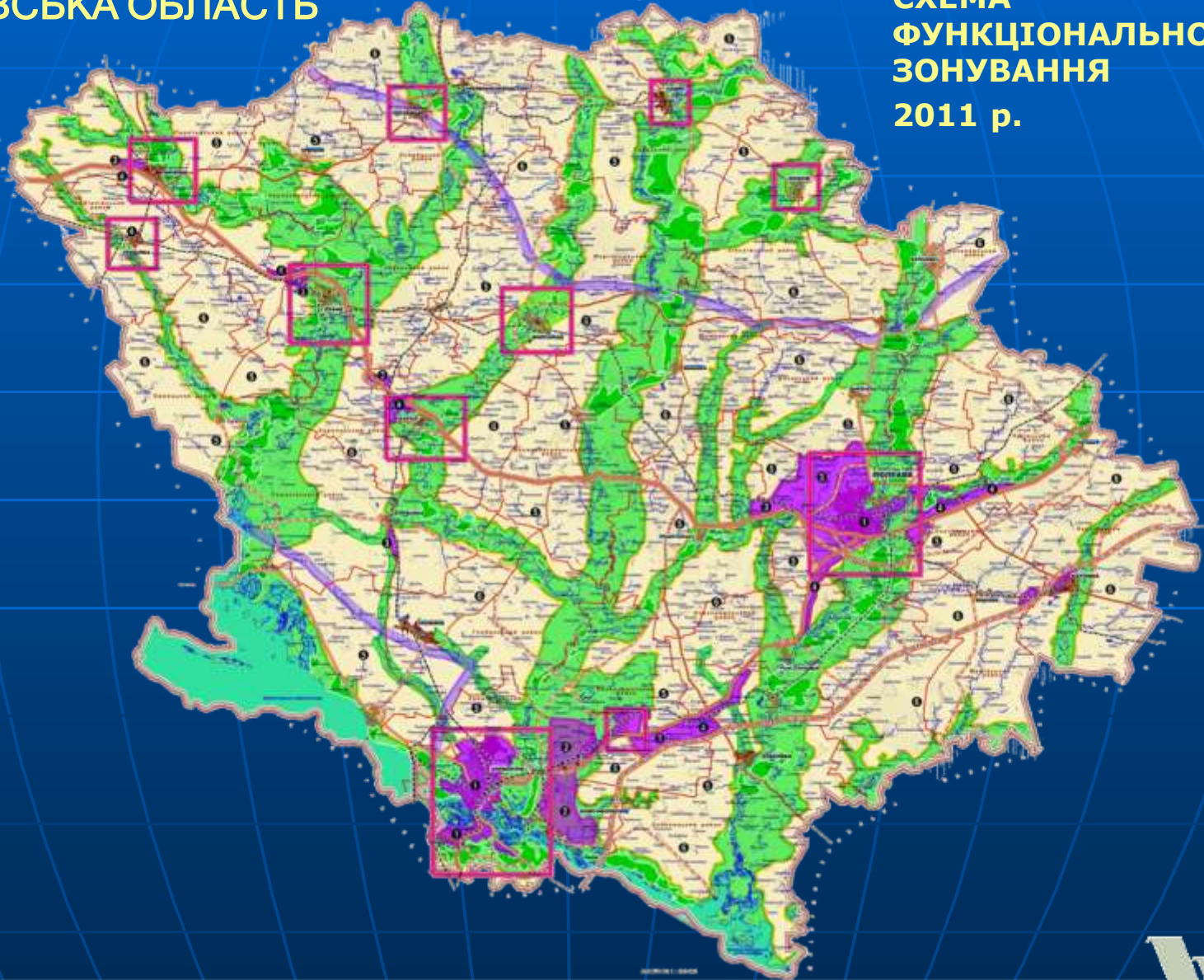
Перша схема – Черкаська область (2002 р.)

Остання – Київська (2021 р.)

ПОЛТАВСЬКА ОБЛАСТЬ

СХЕМА ФУНКЦІОНАЛЬНОГО ЗОНУВАННЯ 2011 р.

О
Б
Л
А
С
Т
Ь



С
Х
Е
М
А
П
Л
А
Н
У
В
А
Н
Н
Я
Т
Е
Р
И
Т
О
Р
І
Ї

Схеми планування територій районів

Загалом було: **490** районів

Зараз: **136** районів

Протягом 1991-2021 рр. розроблені схеми планування **91** району у старих межах (18,6%)

Схеми планування районів у нових межах - **?**

ПОЛТАВСЬКА ОБЛАСТЬ

КРЕМЕНЧУЦЬКИЙ РАЙОН
ПРОЕКТНИЙ ПЛАН
2011 р.



РАЙОН

СХЕМА
ПЛАНУВАННЯ
ТЕРИТОРІЇ

Дякую за увагу!

ДП “ДІПРОМІСТО”
бульвар Лесі Українки, 26, м. Київ, 01133
www.dipromisto.gov.ua