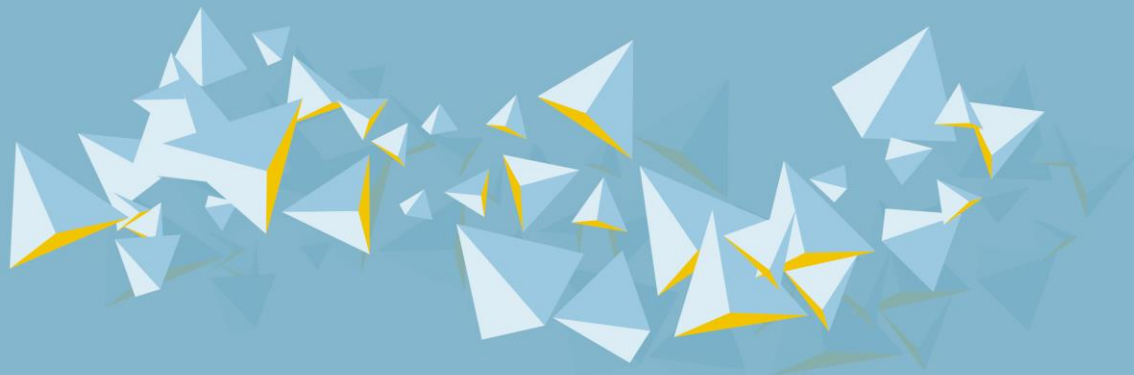




ПРОЕКТ ЗАКОНУ УКРАЇНИ
**«ПРО ЗАСАДИ
АДМІНІСТРАТИВНО-ТЕРИТОРІАЛЬНОГО
УСТРОЮ УКРАЇНИ»**





Адміністративно-територіальний устрій України – це обумовлена географічними, історичними, економічними, соціальними, культурними та іншими чинниками внутрішня територіальна організація держави з розмежуванням її території на складові частини – адміністративно-територіальні одиниці, з метою забезпечення всім громадянам України, незалежно від місця їх проживання, сприятливих умов для повної реалізації їх людського потенціалу, забезпечення населення необхідним рівнем публічних послуг, раціональної системи управління соціально-економічними процесами, збалансованого розвитку усієї території держави.

Адміністративно-територіальна одиниця – це частина території України в установлених відповідно до закону межах, що є територіальною основою для організації та діяльності державних органів та/або органів місцевого самоврядування.

СИСТЕМА АДМІНІСТРАТИВНО- ТЕРИТОРІАЛЬНОГО УСТРОЮ УКРАЇНИ





Населений пункт – компактно заселене місце проживання людей, що склалося внаслідок історичних традицій, господарської та іншої діяльності, має сталий склад населення, власну назву, відокремлену територію та зареєстровано в порядку, передбаченому цим Законом. За містобудівними та соціально-економічними характеристиками населені пункти поділяються на міста, селища, села.

Тимчасовий населений пункт – компактна територія проживання (не менше 1 року) людей за межами села, селища, міста, на якій реєстрація місця проживання не здійснюється.



МІСТО

Населений пункт з переважно компактною забудовою, на території якого розташовані промислові і переробні підприємства, підприємства комунального господарства, житловий фонд, мережа соціально-культурних закладів, яке має розвинуту соціальну, комунальну і транспортну інфраструктуру.



СЕЛО

Населений пункт з садибною забудовою, сформований в умовах переважної зайнятості його жителів у сільському, лісовому чи рибному господарстві, народних промислах, первинній переробці сільськогосподарської, лісової чи рибної продукції, наявності у жителів індивідуального господарства, присадибної території.



СЕЛИЩЕ

Населений пункт з переважно садибною забудовою, сталим складом населення, утворення та розвиток якого пов'язані з розташуванням на його території підприємств з виробництва і переробки сільськогосподарської, лісової, рибної продукції, залізничних вузлів, гідротехнічних та інших споруд і об'єктів, який має соціальну і комунальну інфраструктуру.

Міста належать до міських, а селища та села – до сільських населених пунктів.



АДМІНІСТРАТИВНО-ТЕРИТОРІАЛЬНІ ОДИНИЦІ



ГРОМАДА

Адміністративно-територіальна одиниця базового рівня, яка складається з одного або декількох населених пунктів та земель за їх межами.

Є територіальною основою для здійснення місцевого самоврядування жителями населених пунктів, що розташовані на території громади, формування і діяльності органів місцевого самоврядування



РАЙОН

Адміністративно-територіальна одиниця проміжного рівня, яка складається з громад, загальна чисельність населення яких складає не менше 150 000 жителів. На територіях із щільністю населення менше середньої щільності населення відповідної області район може мати меншу кількість жителів, якщо площа такого району перевищує середню по області.

Є територіальною основою організації та діяльності органів виконавчої влади та органу місцевого самоврядування для надання відповідних послуг, що об'єктивно не можуть бути надані органами місцевого самоврядування територіальних громад, що діють в адміністративно-територіальних одиницях базового рівня у складі району.



РЕГІОН

Адміністративно-територіальна одиниця регіонального рівня, яка поділяється на райони.

Є територіальною основою утворення та діяльності органів місцевого самоврядування та органів виконавчої влади з метою здійснення державної регіональної політики, забезпечення збалансованого просторового розвитку та надання населенню визначених законом відповідних публічних послуг.

Райони у містах. У містах з метою оптимізації управління, належної реалізації повноважень органів місцевого самоврядування відповідно до принципу субсидіарності за рішенням міських рад можуть утворюватися райони у містах (чисельність не менше 150 тис. жителів).

Міста **Київ та Севастополь** є адміністративно-територіальними одиницями із спеціальним статусом.

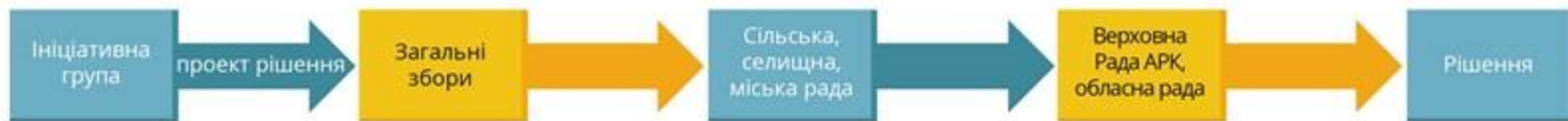


ПОРЯДОК ВИРІШЕННЯ ПИТАНЬ АДМІНІСТРАТИВНО-ТЕРИТОРІАЛЬНОГО УСТРОЮ

Утворення, реорганізація та ліквідація громад та районів, зміна їх меж,
перенесення адміністративних центрів



Віднесення населених пунктів до категорії сіл та селищ



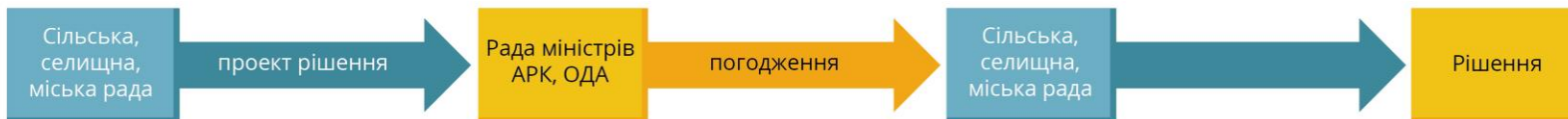
Віднесення населених пунктів до категорії міст





ПОРЯДОК ВИРІШЕННЯ ПИТАНЬ АДМІНІСТРАТИВНО-ТЕРИТОРІАЛЬНОГО УСТРОЮ

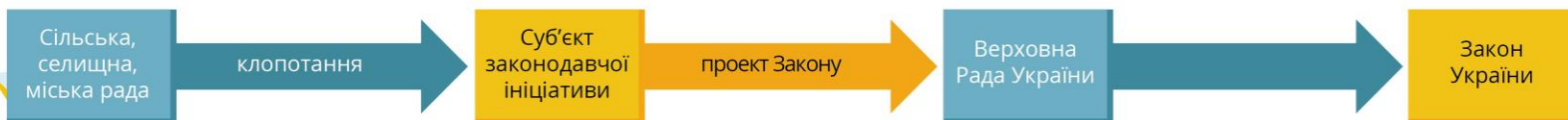
Зміна меж села, селища



Зміна меж міста



Найменування та перейменування адміністративно-територіальних одиниць, населених пунктів





ДЕРЖАВНИЙ РЕЄСТР АДМІНІСТРАТИВНО-ТЕРИТОРІАЛЬНИХ ОДИНИЦЬ ТА НАСЕЛЕНИХ ПУНКТІВ УКРАЇНИ



Центральний орган виконавчої влади, що реалізує державну політику з питань територіальної організації влади (Мінрегіон)

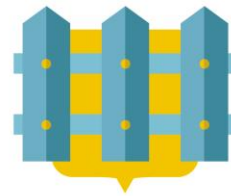


Державний реєстр адміністративно-територіальних одиниць та населених пунктів

ЕЛЕКТРОННИЙ БАНК ДАНИХ



Назву адміністративно-територіальної одиниці, населеного пункту



Межі та площу території адміністративно-територіальної одиниці, населеного пункту

ВІДОМОСТІ ПРО:

Перелік адміністративно-територіальних одиниць нижчого рівня, населених пунктів, що розташовані у межах відповідної адміністративно-територіальної одиниці

Чисельність населення адміністративно-територіальної одиниці, населеного пункту станом на 1 січня поточного року



Кабінет Міністрів України на підставі відомостей Державного реєстру кожні три роки видає в електронній та друкованій формах офіційний довідник «Україна. Адміністративно-територіальний устрій».